



RAPPORTO SULLO STATO DELLE AUTONOMIE LOCALI CALABRESI 2010

FINANZA LOCALE

SICUREZZA

Gennaio 2011



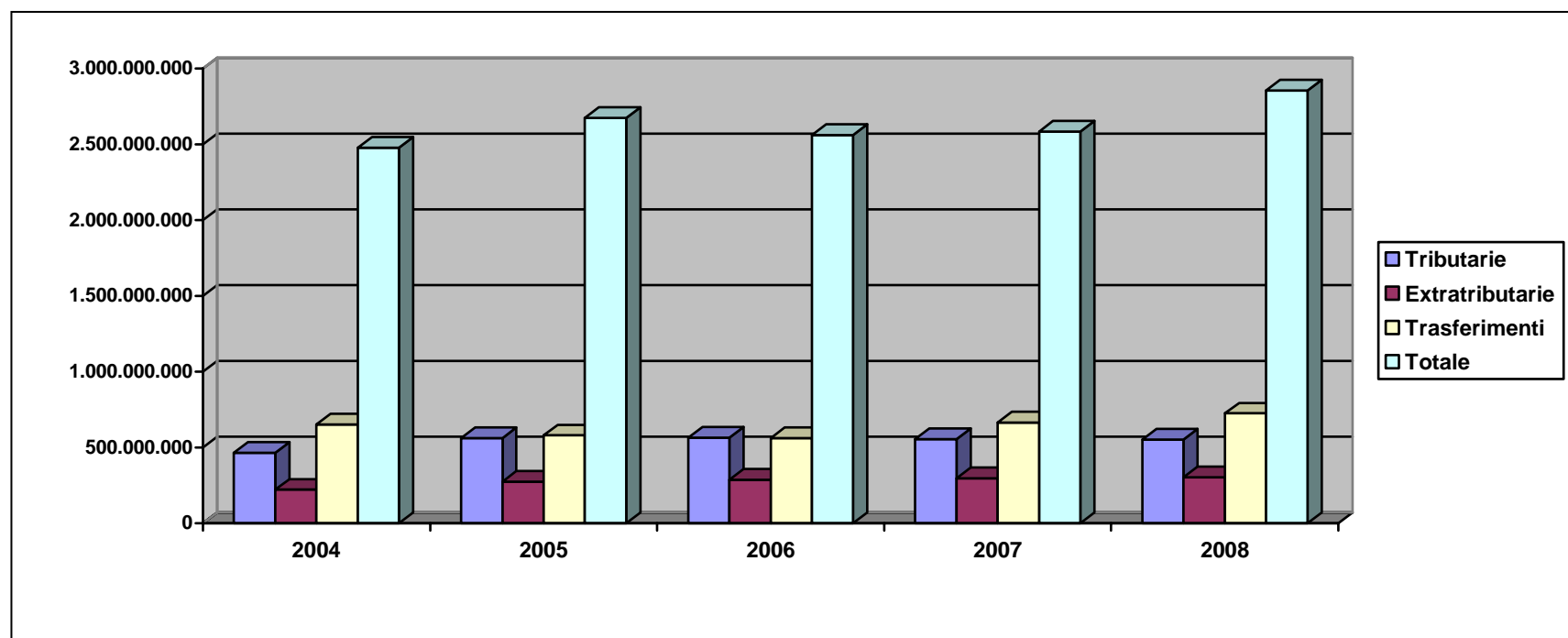
La finanza comunale



LE ENTRATE (Accertamenti - valori assoluti in euro)

INCLUDONO:

- Entrate tributarie
- Trasferimenti e contributi correnti
- Entrate extratributarie
- Alienazioni, trasferimenti di capitale e riscossione crediti
- Entrate da accensione prestiti al netto di uscite da rimborso prestiti



LE ENTRATE (Accertamenti - valori pro capite in euro)

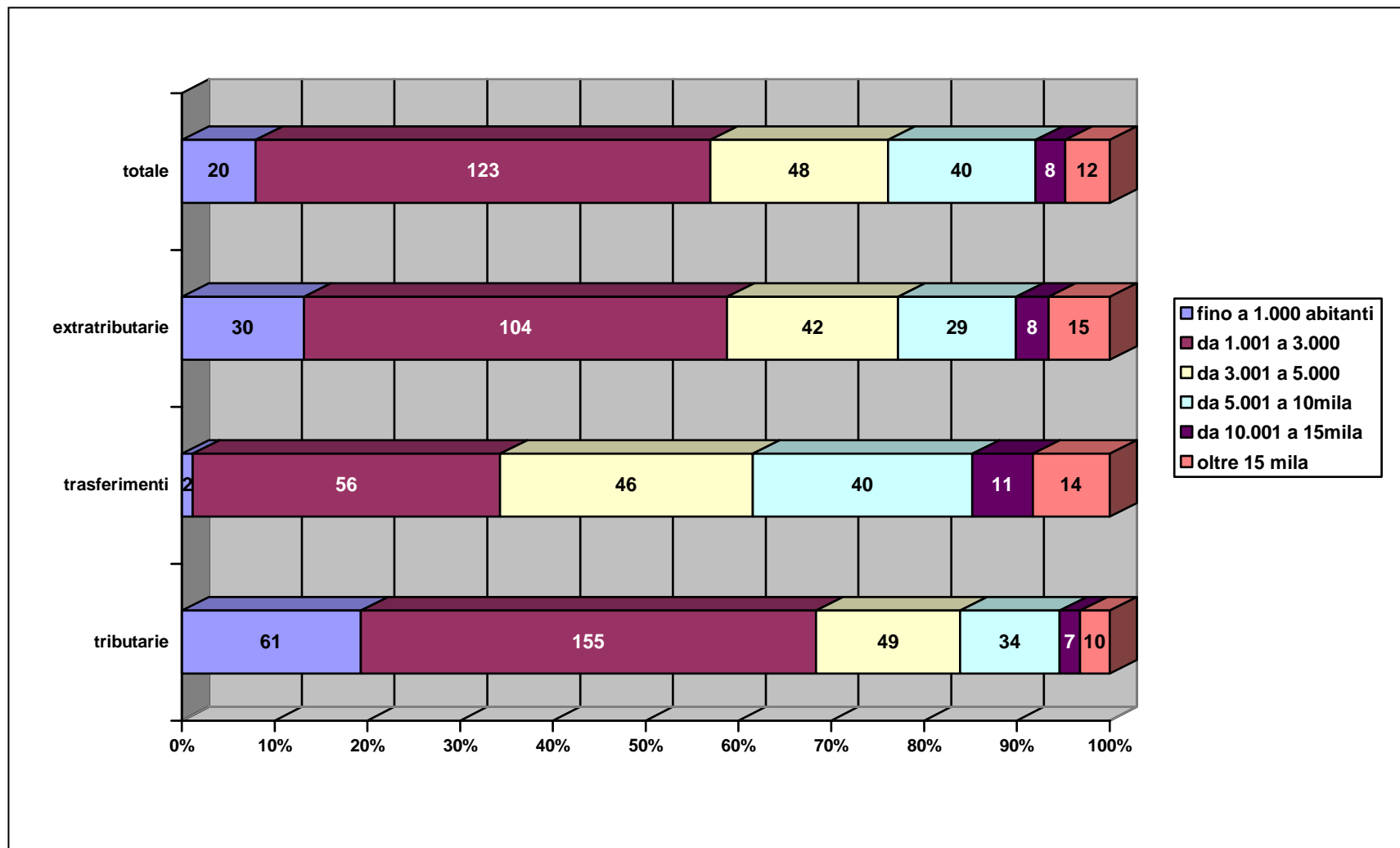
Entrate	2004		2005		2006		2007		2008	
	Calabria	<i>Italia</i>	Calabria	<i>Italia</i>	Calabria	<i>Italia</i>	Calabria	<i>Italia</i>	Calabria	<i>Italia</i>
Tributarie*	230	441	279	452	281	448	278	387	278	344
Trasferimenti	323	230	288	224	280	216	332	306	360	365
Extra** tributarie	109	185	136	186	143	193	148	197	152	237
TOTALE	1.232	1.647	1.332	1.688	1.278	1.540	1.294	1.524	1.428	1.535

* pressione tributaria

** pressione tariffaria

LE ENTRATE PRO CAPITE 2008

I Comuni sotto la media regionale



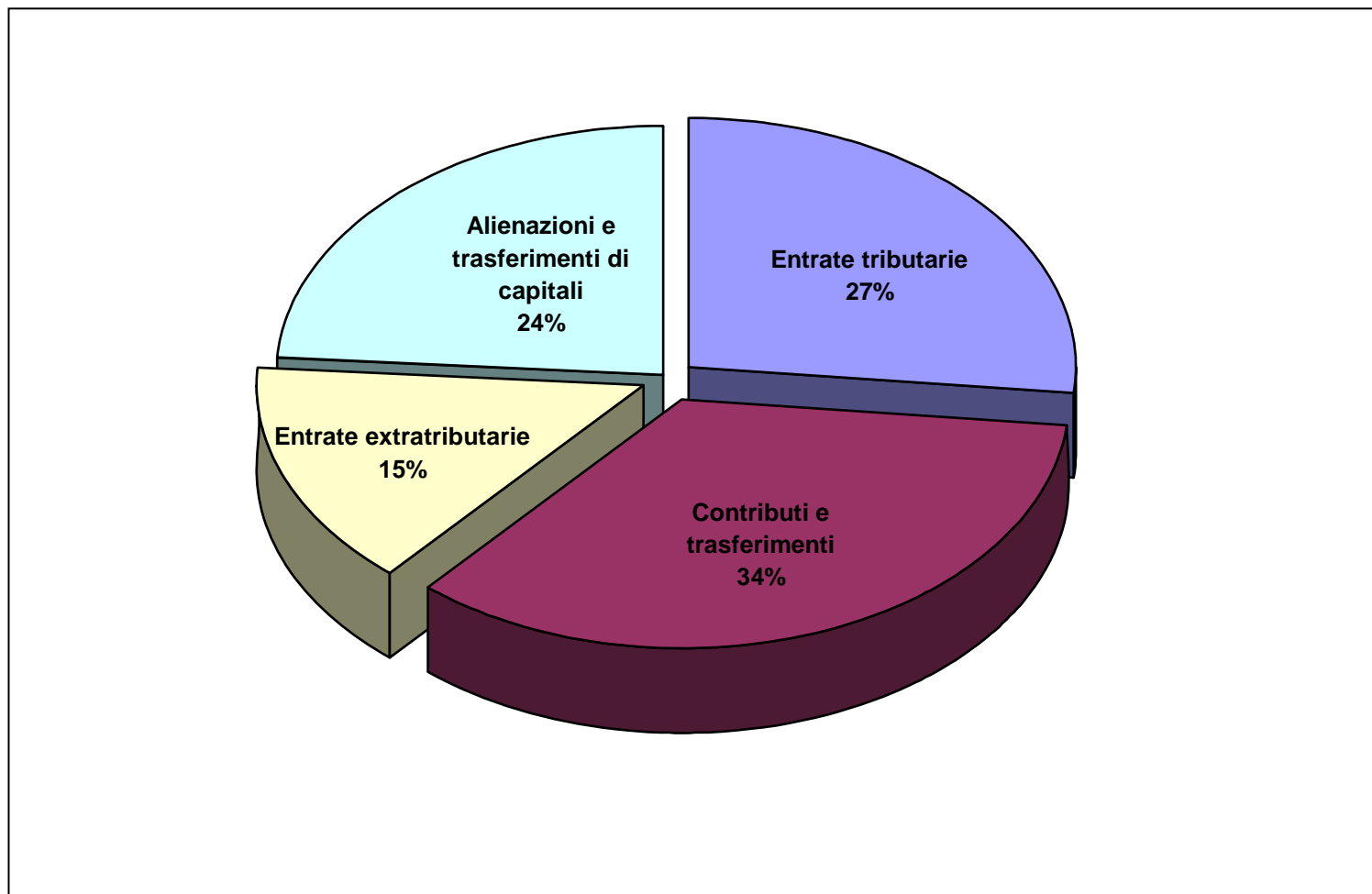
LE ENTRATE PRO CAPITE 2008

I Comuni sotto la media regionale

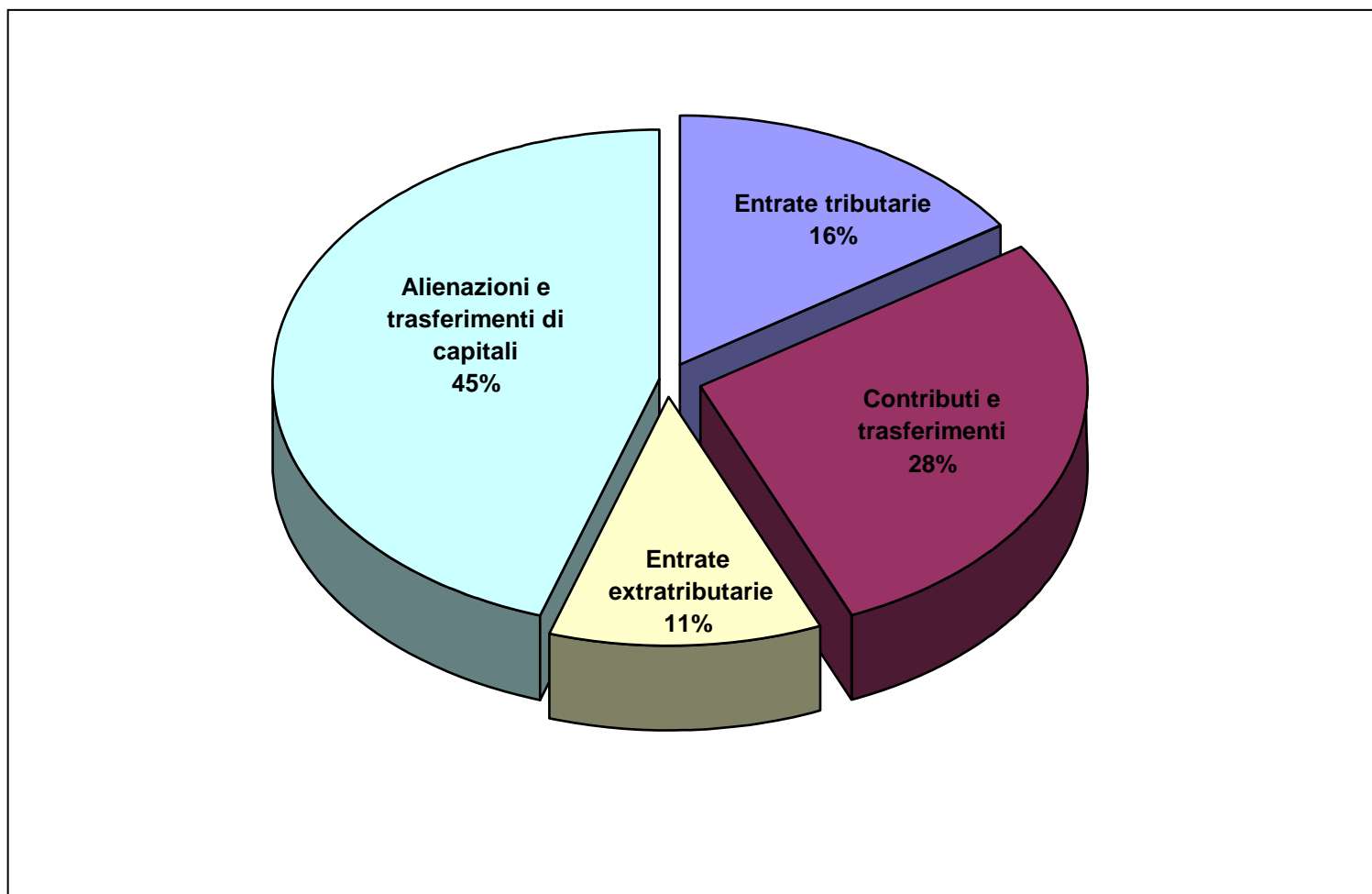
Nel 2008 i piccoli Comuni, ossia quelli con meno di 5.000 abitanti, erano 324 su un totale di 409

Classe demografica	Entrate			
	tributarie	extratributarie	trasferimenti	entrate totali
Fino a 1.000 abitanti	61	30	2	20
da 1.001 a 3.000 ab.	155	104	56	123
da 3.001 a 5.000 ab.	49	42	46	48
da 5.001 a 10.000 ab.	34	29	40	40
da 10.001 a 15.000 ab.	7	8	11	8
oltre 15.000 abitanti	10	15	14	12
<i>Totale piccoli comuni</i>	265	176	104	191
Totale Calabria	316	228	169	251

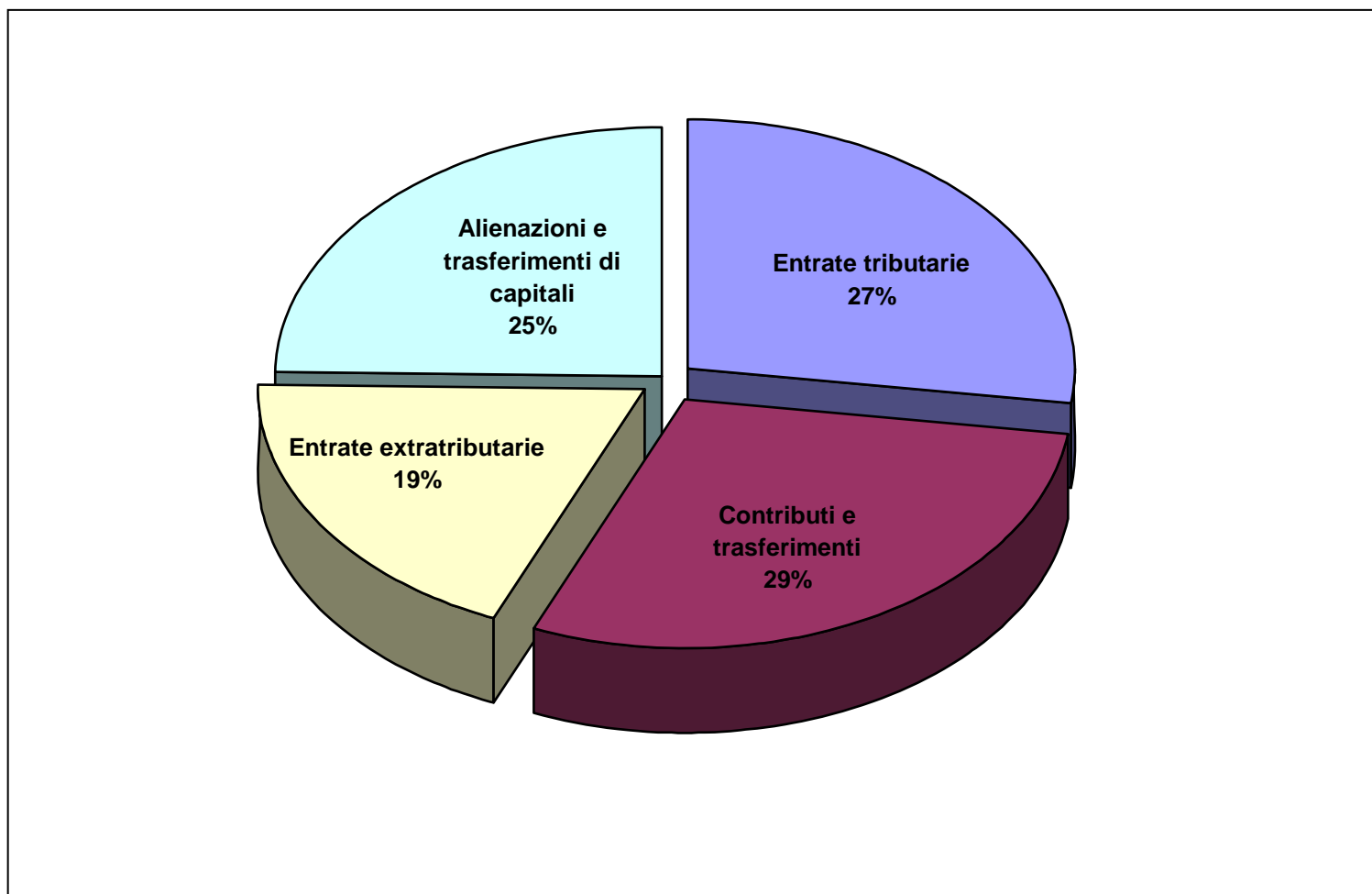
LE FONTI DELLE ENTRATE - CALABRIA 2008



LE FONTI DELLE ENTRATE - PICCOLI COMUNI CALABRIA

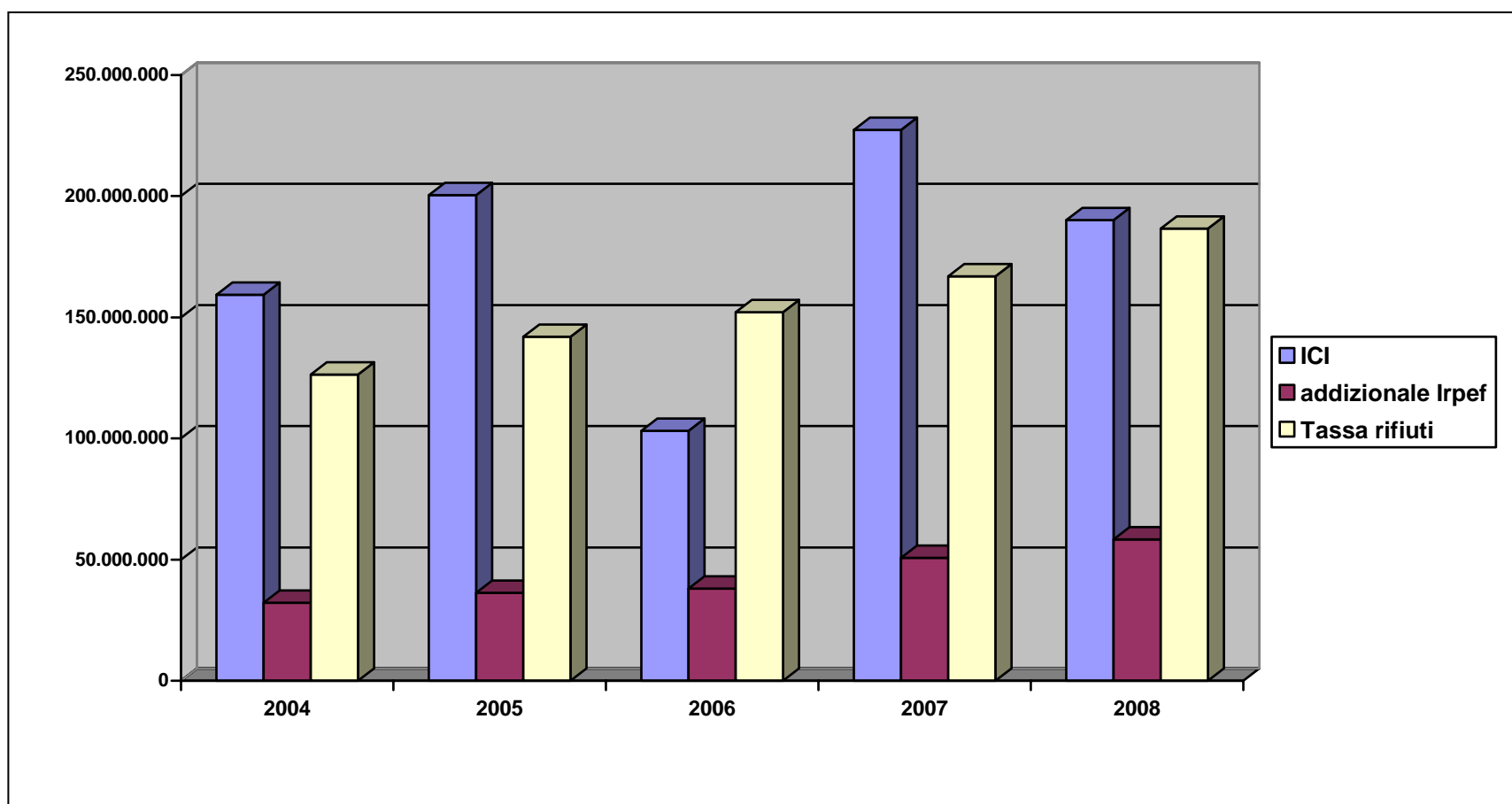


LE FONTI DELLE ENTRATE - ITALIA 2008



LE ENTRATE TRIBUTARIE IN CALABRIA - L'EVOLUZIONE

Le principali fonti delle entrate tributarie sono le imposte quali ICI, sulla pubblicità, sul consumo di energia elettrica e l'addizionale Irpef. Quindi le tasse, la più importante è quella sullo smaltimento dei rifiuti solidi urbani. Tra le entrate tributarie si conteggia anche la compartecipazione Irpef che, di fatto, è un trasferimento deciso dal livello governativo



Le **IMPOSTE** definite dai comuni includono:

- ICI
- Addizionale IRPEF
- Addizionale sul consumo di energia elettrica
- Altro (pubblicità, insegne, ecc.)
- I valori riportati in tabella non includono la compartecipazione IRPEF

Le **TASSE** includono:

- Tassa smaltimento rifiuti solidi urbani
- Addizionale tassa smaltimento rifiuti
- Altro

		IMPOSTE	TASSE
2004	CALABRIA	118	68
	ITALIA	250	86
2005	CALABRIA	143	84
	ITALIA	251	92
2006	CALABRIA	138	86
	ITALIA	256	82
2007	CALABRIA	162	93
	ITALIA	280	81
2008	CALABRIA	167	100
	ITALIA	248	86

LE VARIAZIONI PERCENTUALI ASSOLUTE E PRO CAPITE DI IMPOSTE E TASSE IN CALABRIA E ITALIA CONFRONTO 04-08

Calabria, periodo 2004-2008

- variazione assoluta imposte +7%
- variazione assoluta tasse +47%
- variazione procapite imposte +7%
- variazione procapite tasse +48%

Italia, periodo 2004-2008

- variazione assoluta imposte -26%
- variazione assoluta tasse +2%
- variazione procapite imposte -28%
- variazione procapite tasse =

LE ENTRATE EXTRATRIBUTARIE

Sono un indicatore della capacità del Comune di far "rendere" le proprie attività sotto forma di:

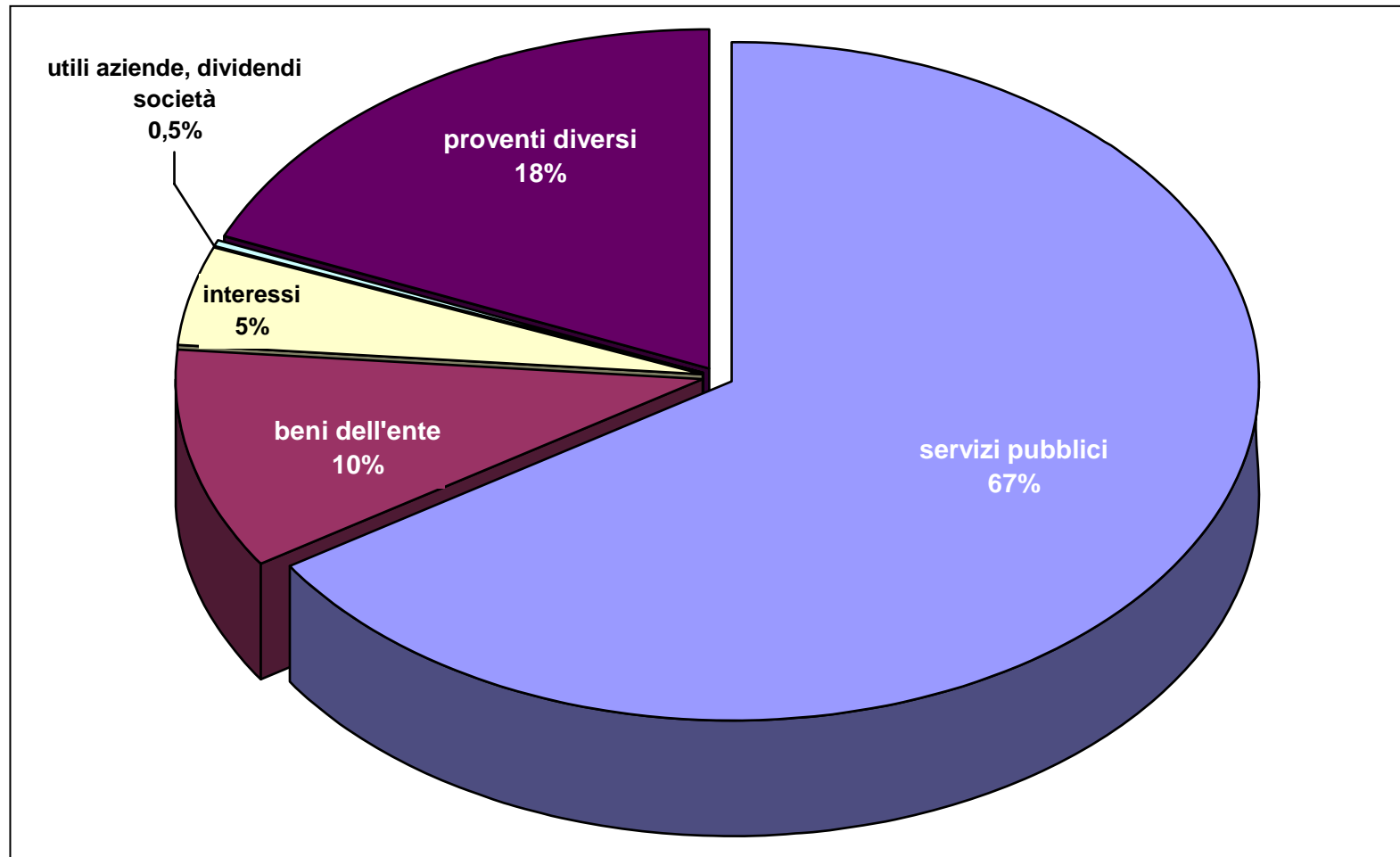
- Pagamento dei servizi a domanda individuale
- Dividendi delle società partecipate
- Proventi dai beni patrimoniali
- Contravvenzioni

In Calabria, nel 2008, rappresentavano mediamente il 14% del totale delle entrate dei Comuni rimanendo sostanzialmente stabile rispetto all'anno precedente.

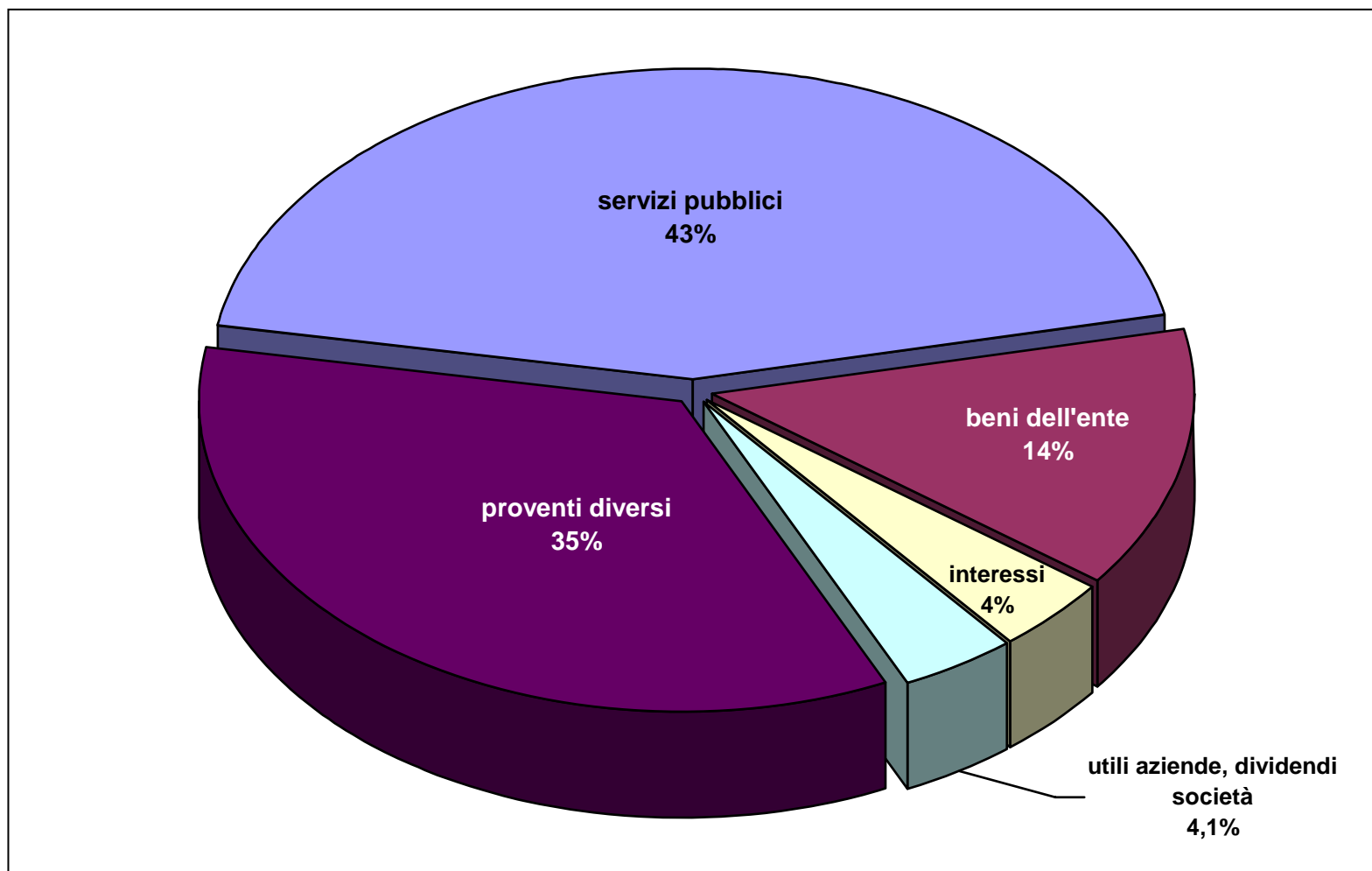
Viene anche definita pressione tariffaria e nella nostra regione è stata pari a 152 € per abitante, ma con oscillazioni molto forti:

- nei Comuni capoluogo le differenze sono notevoli e oscillano dai 238 € procapite di Cosenza ai 97 € procapite di Vibo Valentia.

COMPOSIZIONE ENTRATE EXTRATRIBUTARIE - CALABRIA 2008



COMPOSIZIONE ENTRATE EXTRATRIBUTARIE - ITALIA 2008



EVOLUZIONE E COMPARAZIONE DI ALCUNI PARTICOLARI PROVENTI EXTRATRIBUTARI - ENTRATE PRO CAPITE (in euro)

Entrate	2004		2005		2006		2007		2008	
	Calabria	<i>Italia</i>	Calabria	<i>Italia</i>	Calabria	<i>Italia</i>	Calabria	<i>Italia</i>	Calabria	<i>Italia</i>
Contravvenzioni	4,58	18,88	9,11	21,15	8,73	24,03	10,29	26,56	9,63	25,93
Assistenza scolastica	3,33	9,91	3,61	10,55	4,00	9,63	4,19	10,11	4,28	10,61
Servizio idrico integrato	53,46	15,26	59,77	14,89	58,64	13,33	63,74	13,24	64,19	13,19
Asili nido, servizi infanzia e minori	0,16	3,50	0,12	3,60	0,11	3,63	0,12	3,63	0,22	3,72
Assistenza e servizi alle persone	0,12	1,99	0,08	2,08	0,07	2,14	0,05	2,00	0,06	1,92
Teatri, attività culturali	0,55	0,80	0,58	0,68	0,50	0,65	0,54	0,62	0,54	0,67

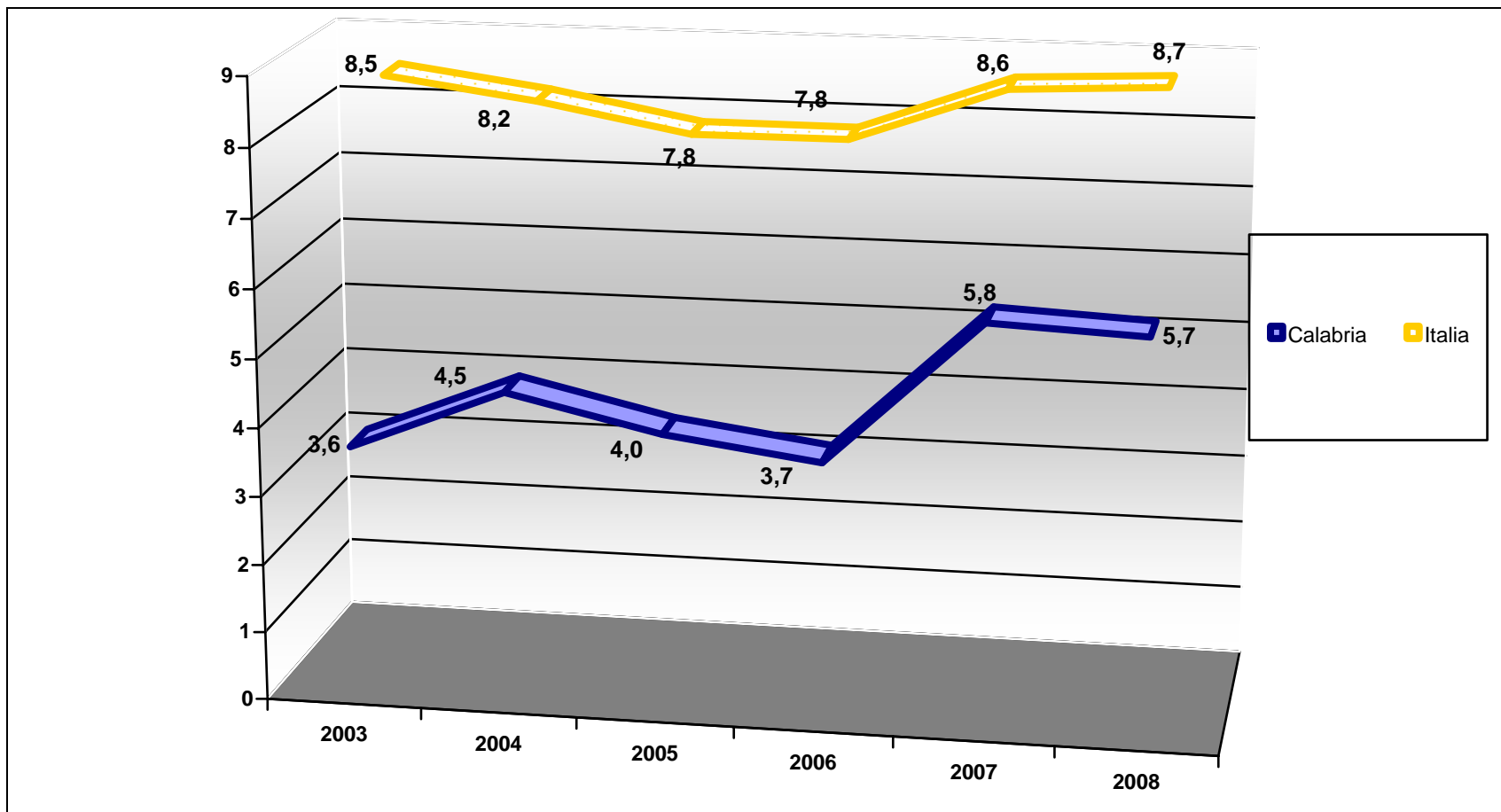
I TRASFERIMENTI CORRENTI PRO CAPITE (in euro)

I **trasferimenti** includono:

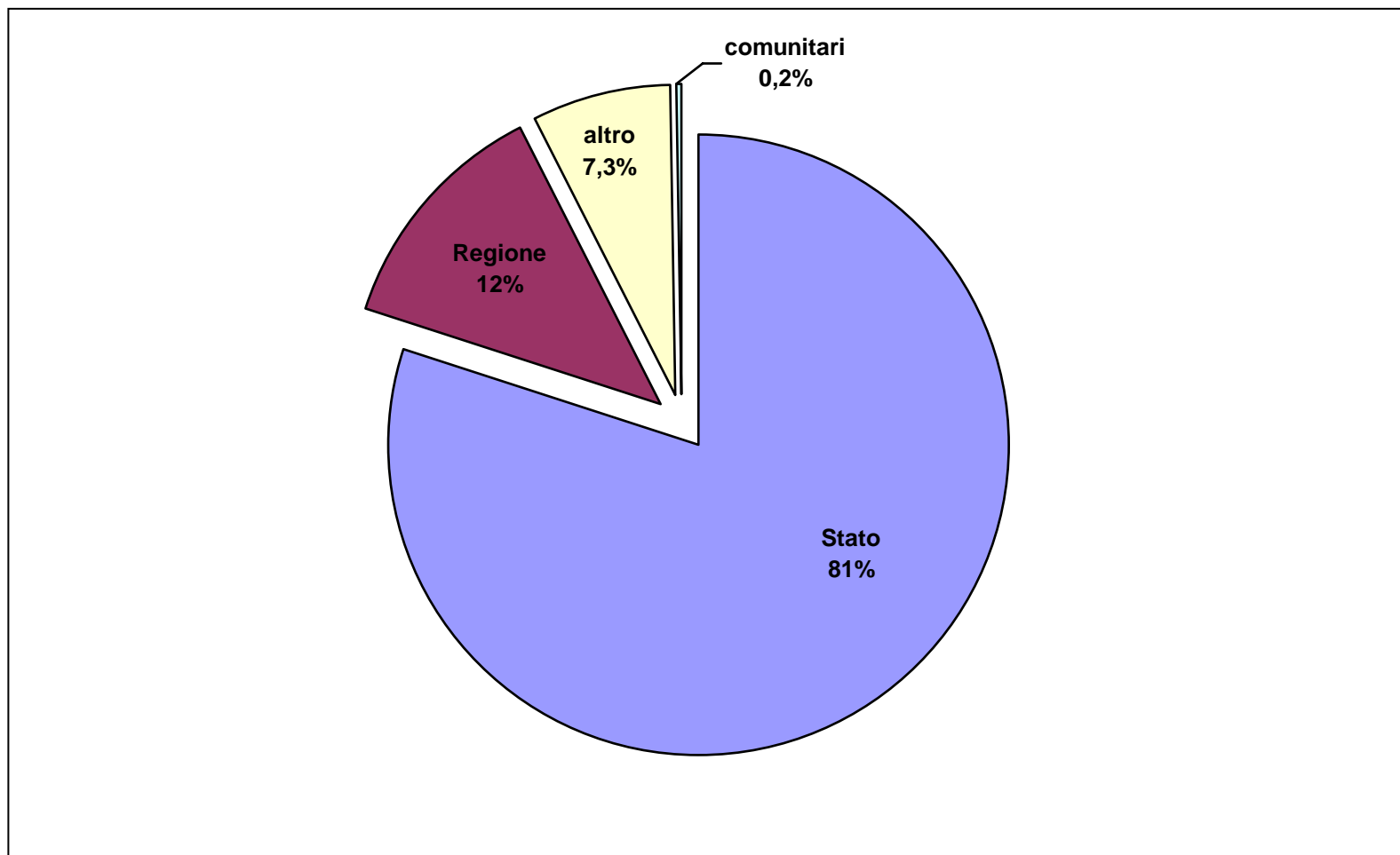
- trasferimenti dallo stato
- trasferimenti dalla regione
- trasferimenti da altri organi comunitari
- trasferimenti da altri enti

		STATO	REGIONE
2004	CALABRIA	271	30
	ITALIA	135	70
2005	CALABRIA	246	28
	ITALIA	133	67
2006	CALABRIA	241	26
	ITALIA	124	67
2007	CALABRIA	267	44
	ITALIA	202	76
2008	CALABRIA	288	45
	ITALIA	253	82

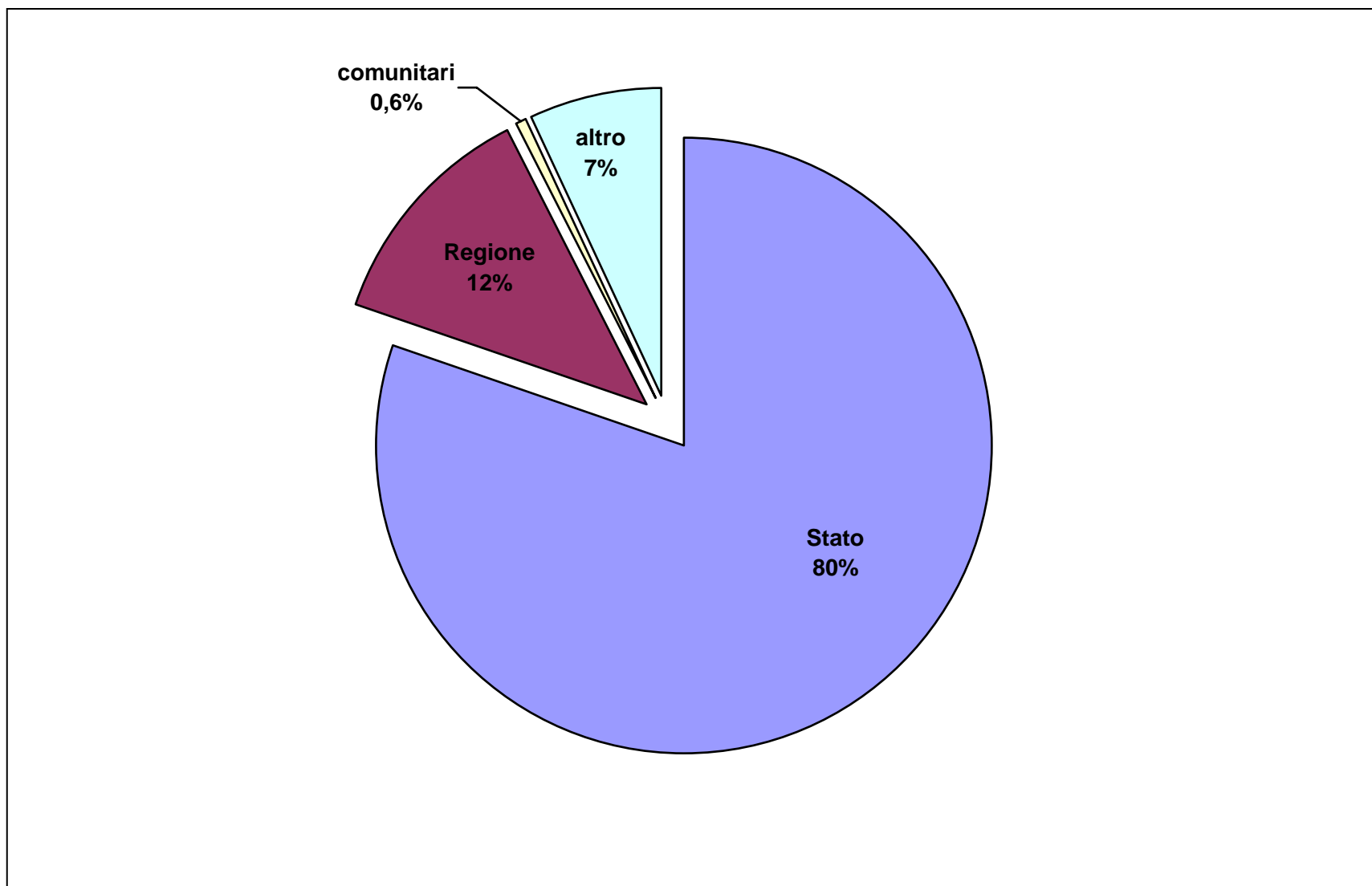
TRASFERIMENTI REGIONALI SU ENTRATE CORRENTI



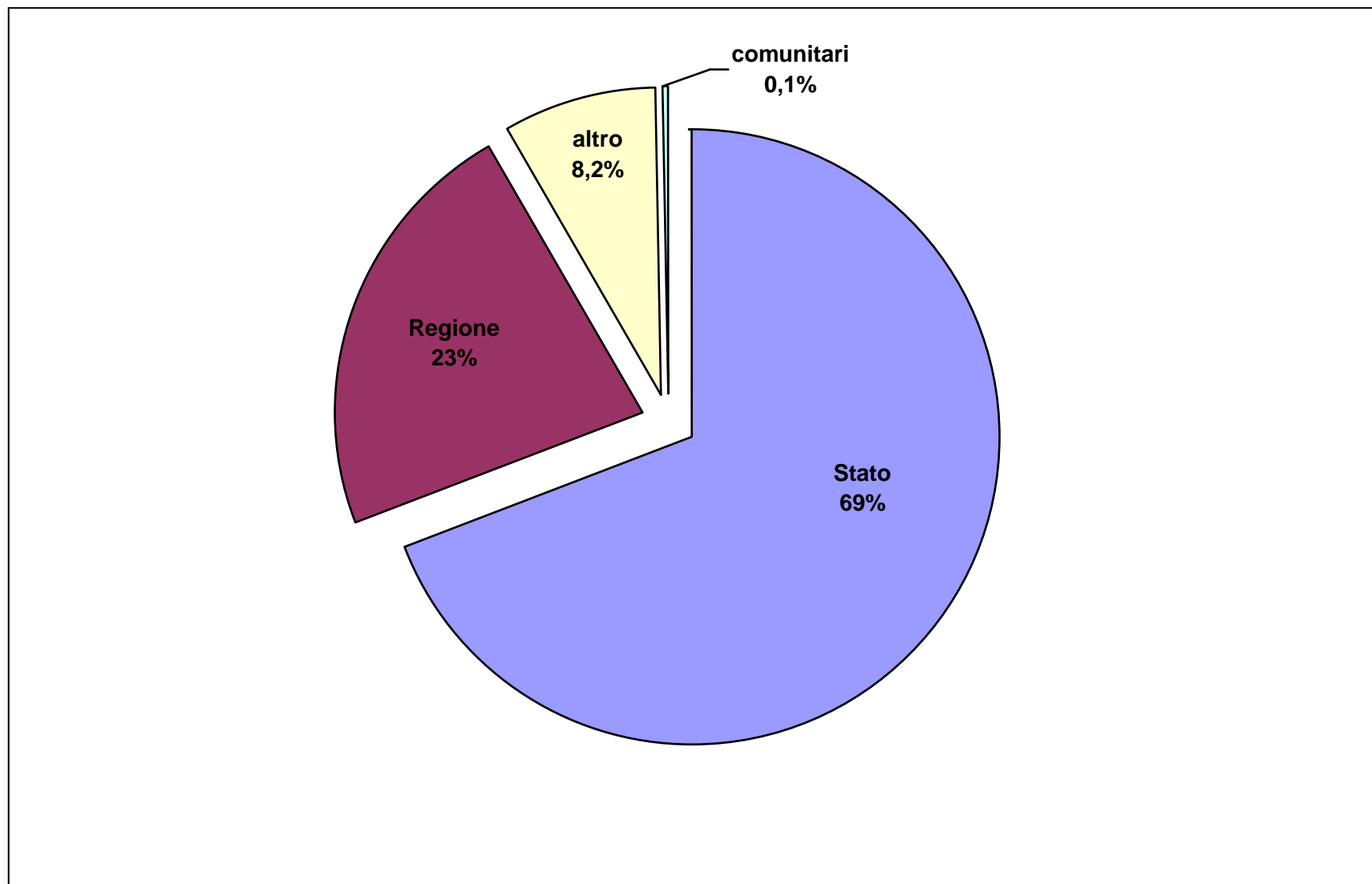
COMPOSIZIONE TRASFERIMENTI - CALABRIA 2008



COMPOSIZIONE TRASFERIMENTI - PICCOLI COMUNI CALABRIA



COMPOSIZIONE TRASFERIMENTI - ITALIA 2008



GLI INDICATORI ECONOMICO STRUTTURALI

Autonomia impositiva o tributaria = entrate tributarie/ entrate correnti x 100.

L'autonomia impositiva rileva il peso percentuale delle entrate tributarie sul volume complessivo delle entrate correnti. Ci consente di comprendere in quale misura le entrate correnti dell'ente discendono dalla sua capacità impositiva. Può fornire un giudizio più analitico rispetto a quello ottenuto attraverso l'utilizzo dell'indicatore di autonomia finanziaria (vd.), di cui costituisce un significativo dettaglio.

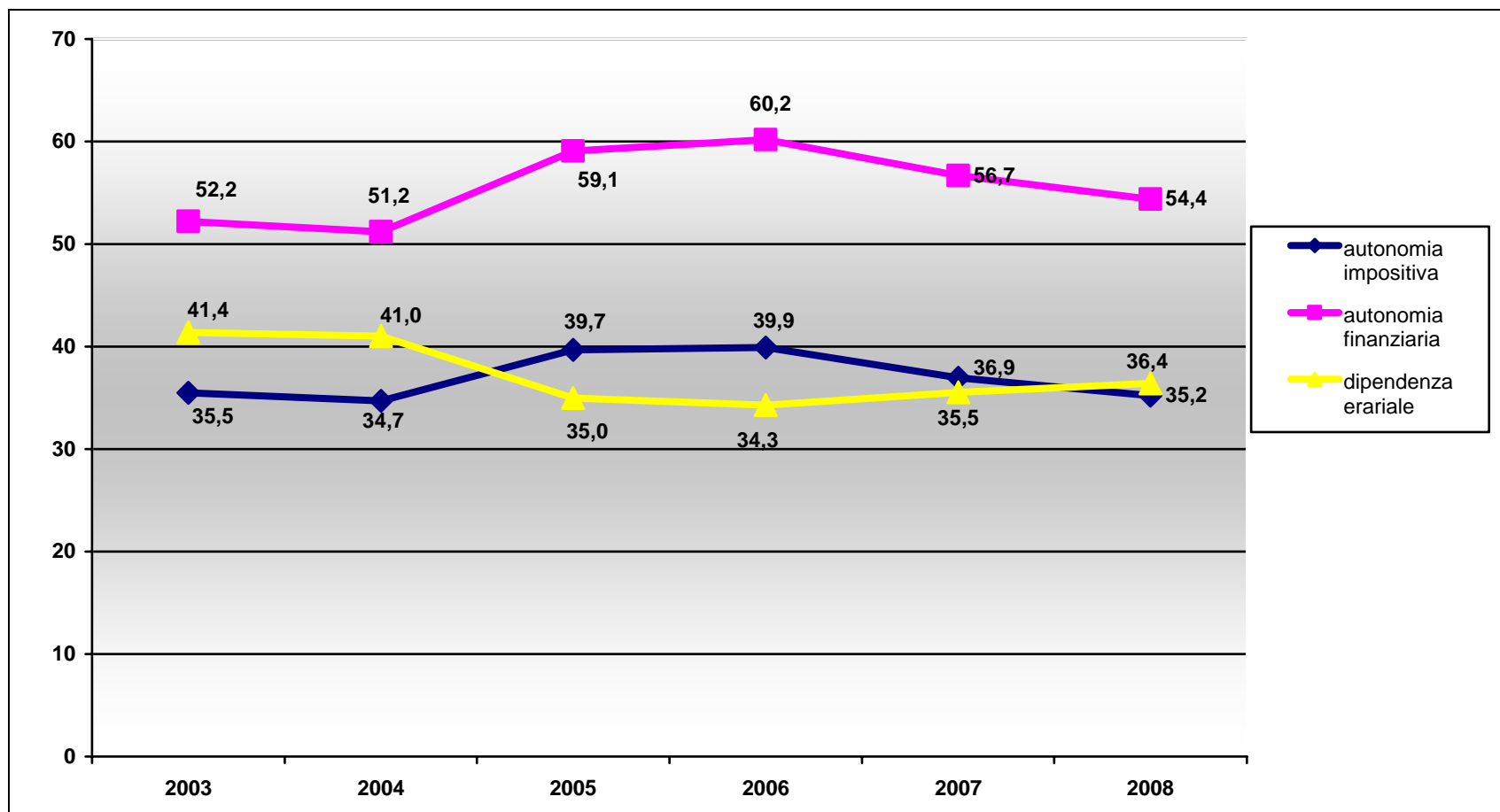
Autonomia finanziaria = entrate tributarie + entrate extratributarie/entrate correnti x100.

L'indice rileva il grado di autonomia finanziaria rispetto al volume complessivo delle entrate correnti. Tale indice dà indirettamente anche una misura dell'indipendenza dai trasferimenti correnti provenienti dai livelli superiori di governo, in primis lo Stato.

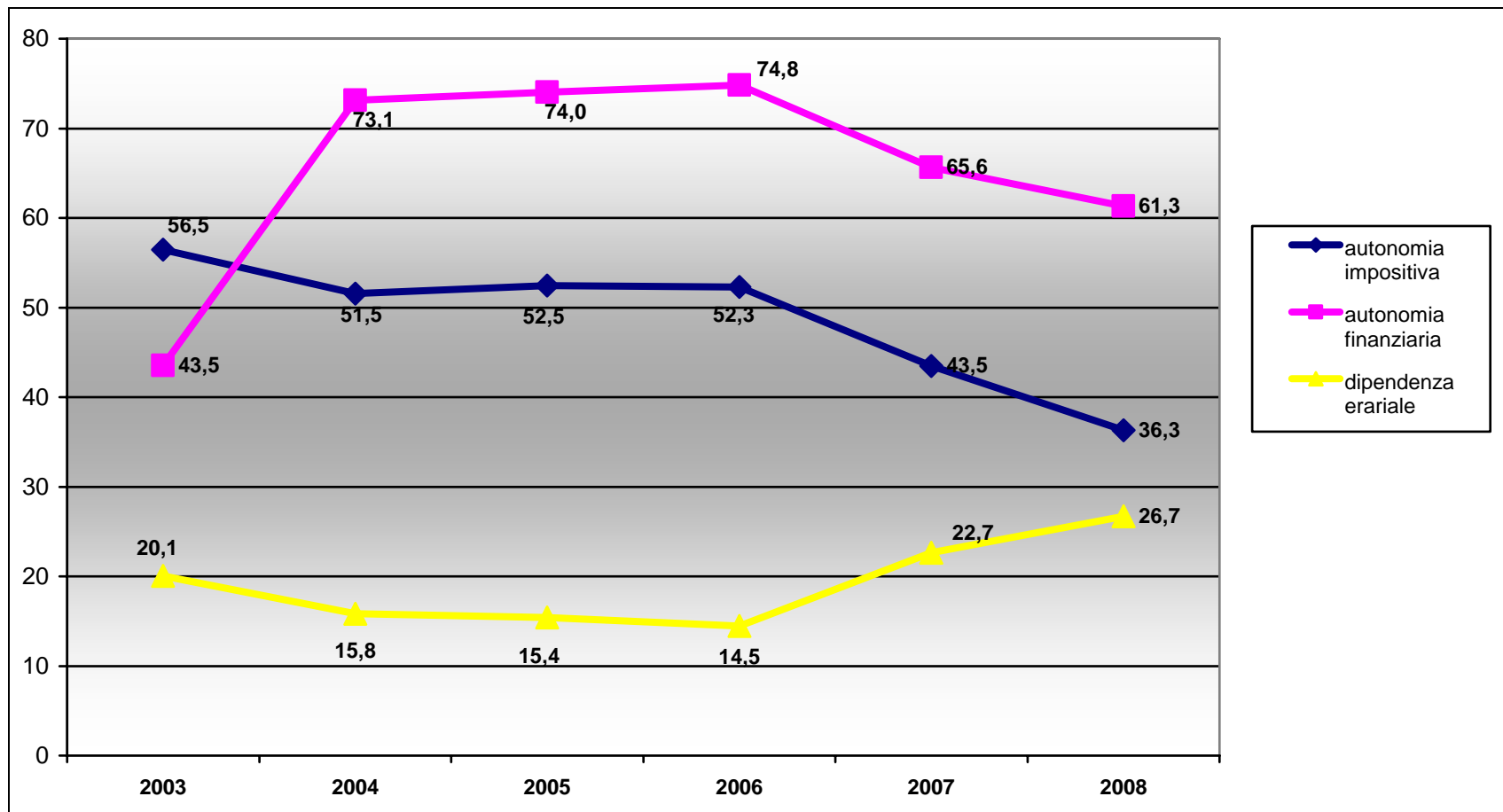
Dipendenza erariale = entrate derivanti da trasferimenti correnti dello Stato/entrate correnti x 100.

L'indice rileva il grado di dipendenza finanziaria dallo Stato in misura percentuale del peso dei trasferimenti correnti statali rispetto al volume complessivo delle entrate correnti del periodo considerato.

ANDAMENTO INDICATORI CALABRIA



ANDAMENTO INDICATORI ITALIA



LE SPESE

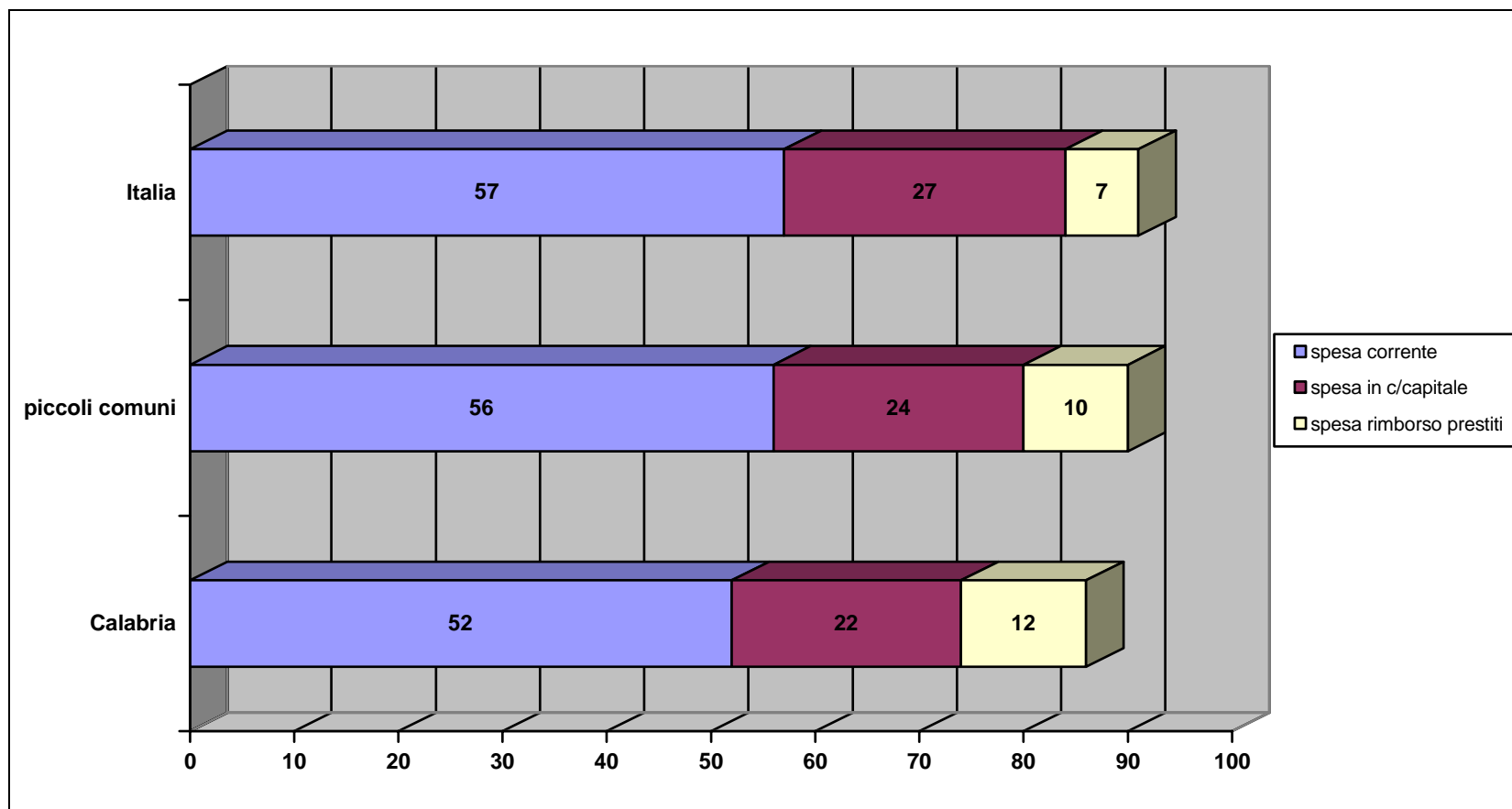
Le spese includono:

- Spese correnti
- Spese in conto capitale
- Spese per rimborso di prestiti

Nel 2008 i comuni calabresi hanno "movimentato" una spesa complessiva di circa 2,8 miliardi di euro, in media circa 1.419 € pro capite.

Di questi 1,5 miliardi è di spesa corrente (il 52% della spesa totale); 345 milioni di euro (12%) sono spese per rimborso prestiti; 624 milioni di euro (22%) spese in conto capitale

COMPOSIZIONE % DELLA SPESA 2008 - CALABRIA E ITALIA



ANDAMENTO DELLE SPESE PRO CAPITE

Spese	2004		2005		2006		2007		2008	
	Calabria	<i>Italia</i>	Calabria	<i>Italia</i>	Calabria	<i>Italia</i>	Calabria	<i>Italia</i>	Calabria	<i>Italia</i>
correnti	623	802	668	816	666	797	715	835	745	846
in c/capitale	414	620	468	583	296	499	309	469	312	399
rimborso prestiti	90	121	102	170	122	118	126	100	172	113
spese totali	1.241	1.667	1.341	1.708	1.278	1.555	1.287	1.529	1.418	1.495

LE SPESE PRO CAPITE 2008

I Comuni sotto la media regionale

Nel 2008 i piccoli Comuni, ossia quelli con meno di 5.000 abitanti, erano 324 su un totale di 409

Classe demografica \ Spese	correnti	in c/capitale	rimborso prestiti	spese totali
Fino a 1.000 abitanti	13	31	58	19
da 1.001 a 3.000 ab.	99	108	160	122
da 3.001 a 5.000 ab.	54	34	59	47
da 5.001 a 10.000 ab.	36	36	40	41
da 10.001 a 15.000 ab.	8	8	11	8
oltre 15.000 abitanti	14	14	15	12
<i>Totale piccoli comuni</i>	166	173	277	188
Totale Calabria	224	231	343	249

LE VARIAZIONI PERCENTUALI ASSOLUTE DELLA SPESA IN CALABRIA E ITALIA CONFRONTO 2004-2008

Calabria, periodo 2004-2008

- variazione assoluta spese correnti +19%
- variazione assoluta spese in c/capitale -25%
- variazione assoluta rimborso prestiti +93%
- variazione assoluta spese totali +14%

Italia, periodo 2004-2008

- variazione assoluta spese correnti +9%
- variazione assoluta spese in c/capitale -34%
- variazione assoluta rimborso prestiti -4%
- variazione assoluta spese totali -8%

DOVE SPENDONO I COMUNI IN CALABRIA E ITALIA

Spesa corrente per funzione (impegni)	2008	
	Calabria	Italia
Amm.ne gestione e controllo	37%	33%
Territorio e ambiente	28%	18%
Settore sociale	8%	16%
Istruzione pubblica	7%	10%
Viabilità e trasporti	8%	9%
Polizia locale	5%	6%
Cultura	2%	3%
Sport e ricreazione	1%	2%
Sviluppo economico	1%	1%
Servizi produttivi	0,4%	1%
Giustizia	1%	1%
Turismo	1%	1%

Totale spesa corrente Calabria = 1,49 miliardi di euro

DOVE INVESTONO I COMUNI IN CALABRIA E ITALIA

Investimenti per funzione (impegni)	2008	
	Calabria	Italia
Amm.ne gestione e controllo	9%	28%
Viabilità e trasporti	23%	26%
Territorio e ambiente	45%	22%
Istruzione pubblica	7%	7%
Settore sociale	3%	4%
Cultura	2%	3%
Sport e ricreazione	3%	4%
Sviluppo economico	1%	2%
Servizi produttivi	5%	2%
Turismo	0,4%	1%
Polizia locale	0,1%	0,4%
Giustizia	0,5%	0,3%

Totale investimenti Calabria = 628 milioni di euro

ANDAMENTO SPESA CORRENTE PER FUNZIONI (pro capite in euro)

Spesa corrente Funzioni	2004		2005		2006		2007		2008	
	Calabria	<i>Italia</i>	Calabria	<i>Italia</i>	Calabria	<i>Italia</i>	Calabria	<i>Italia</i>	Calabria	<i>Italia</i>
Amm.ne gestione e controllo	243	259	264	269	263	265	265	276	278	279
Giustizia	7	5	7	5	7	5	9	5	9	5
Polizia locale	36	47	37	48	38	48	39	49	38	49
Istruzione pubblica	47	84	50	85	49	82	55	85	56	85
Cultura	17	29	18	29	19	28	19	30	16	29
Sport e ricreazione	6	13	6	13	6	13	6	13	7	14
Turismo	4	6	5	6	5	5	5	6	7	6
Viabilità e trasporti	46	73	51	71	48	71	54	75	56	76
Territorio e ambiente	165	153	188	153	185	137	210	147	207	150
Settore sociale	44	115	35	118	39	126	44	132	60	136
Sviluppo economico	5	8	5	8	5	8	5	9	5	8
Servizi produttivi	3	11	3	10	3	10	3	9	3	9
TOTALE	623	802	668	816	666	797	715	835	742	846

ANDAMENTO SPESA INVESTIMENTI PER FUNZIONI (pro capite in euro)

Spesa corrente Funzioni	2004		2005		2006		2007		2008	
	Calabria	Italia	Calabria	Italia	Calabria	Italia	Calabria	Italia	Calabria	Italia
Amm.ne gestione e controllo	46	214	56	251	34	204	39	187	29	113
Giustizia	47	4	0	1	1	1	0,1	1	1	1
Polizia locale	1	2	1	2	1	2	0,4	2	0,4	2
Istruzione pubblica	30	39	22	30	21	28	19	25	23	29
Cultura	30	20	25	16	21	15	18	12	7	12
Sport e ricreazione	19	21	32	19	18	15	8	14	9	14
Turismo	0,3	5	6	5	5	5	2	4	1	3
Viabilità e trasporti	106	128	107	113	73	104	50	109	71	104
Territorio e ambiente	107	142	186	110	98	94	149	86	140	89
Settore sociale	10	22	16	21	13	18	10	17	11	18
Sviluppo economico	3	17	12	10	8	9	6	8	4	6
Servizi produttivi	12	6	4	5	4	5	9	6	16	7
TOTALE	414	620	468	583	296	499	309	469	313	399

LA CAPACITA' DI SPESA

Capacità di spesa è il rapporto percentuale tra i pagamenti in conto competenze e gli impegni.

Viene anche chiamata velocità di spesa ed è un indicatore che rileva la velocità di pagamento delle spese impegnate. Un ridotto valore del rapporto, può essere indice di problemi di inefficienza amministrativa.

Spese	2004		2005		2006		2007		2008	
	Calabria	Italia	Calabria	Italia	Calabria	Italia	Calabria	Italia	Calabria	Italia
correnti	72,1	74,5	71,8	73,0	72,0	74,1	70,2	71,6	70,6	71,8
in c/capitale	7,6	31,8	8,6	40,0	9,3	39,3	8,7	42,7	10,3	27,1
Totale	52,7	57,5	51,6	61,2	52,7	60,7	45,8	59,2	46,3	55,9

CAPACITA' DI SPESA 2008

I Comuni sotto la media regionale

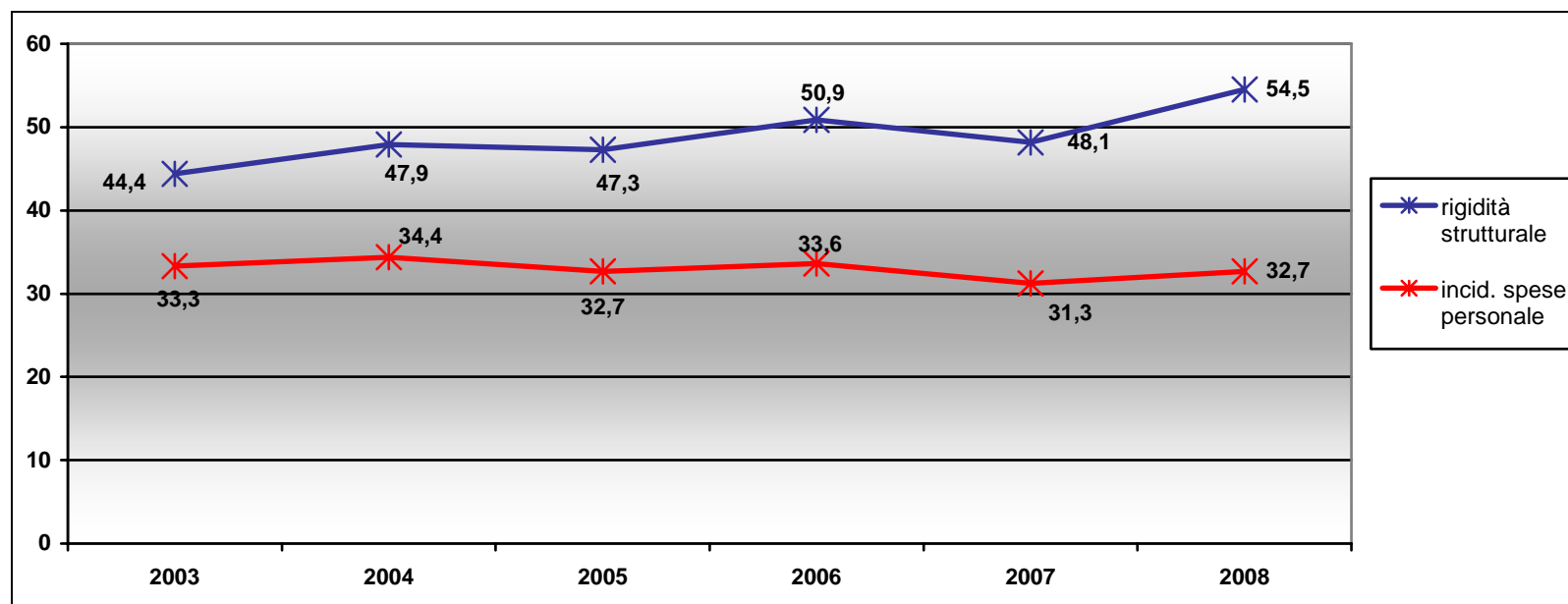
Classe demografica	Spese correnti	Spese in c/capitale	Spese totali
Fino a 1.000 abitanti	13	38	29
da 1.001 a 3.000 ab.	62	121	76
da 3.001 a 5.000 ab.	28	44	45
da 5.001 a 10.000 ab.	27	29	21
da 10.001 a 15.000 ab.	9	7	10
oltre 15.000 abitanti	12	11	6
<i>Totale piccoli comuni</i>	<i>103</i>	<i>203</i>	<i>150</i>
Totale Calabria	151	250	187

Nel 2008 n. 32 Comuni hanno fatto registrare il valore 0 nella capacità di spesa in c/capitale

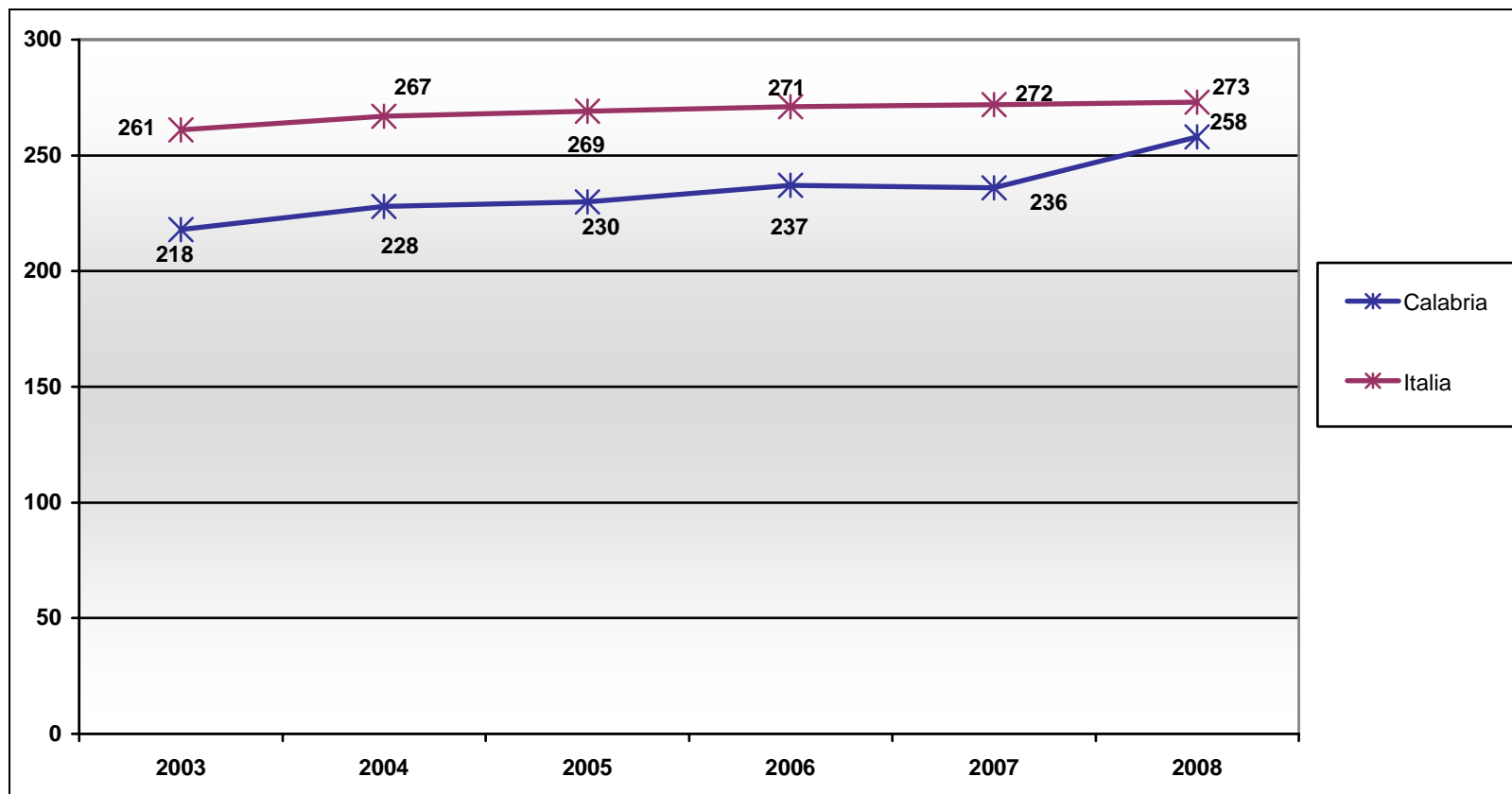
RIGIDITA' STRUTTURALE E SPESE DEL PERSONALE CALABRIA 2008

Parlando di spesa corrente l'indice che viene comunemente impiegato è la **rigidità strutturale**. Tale indice valuta l'incidenza delle cosiddette spese rigide rispetto alle entrate di tipo corrente. Per spese rigide si intendono le spese ripetitive che non possano essere modificate nel breve e medio periodo. In particolare, le spese per il personale e per il rimborso di mutui e prestiti, sia in quota interessi che di capitale.

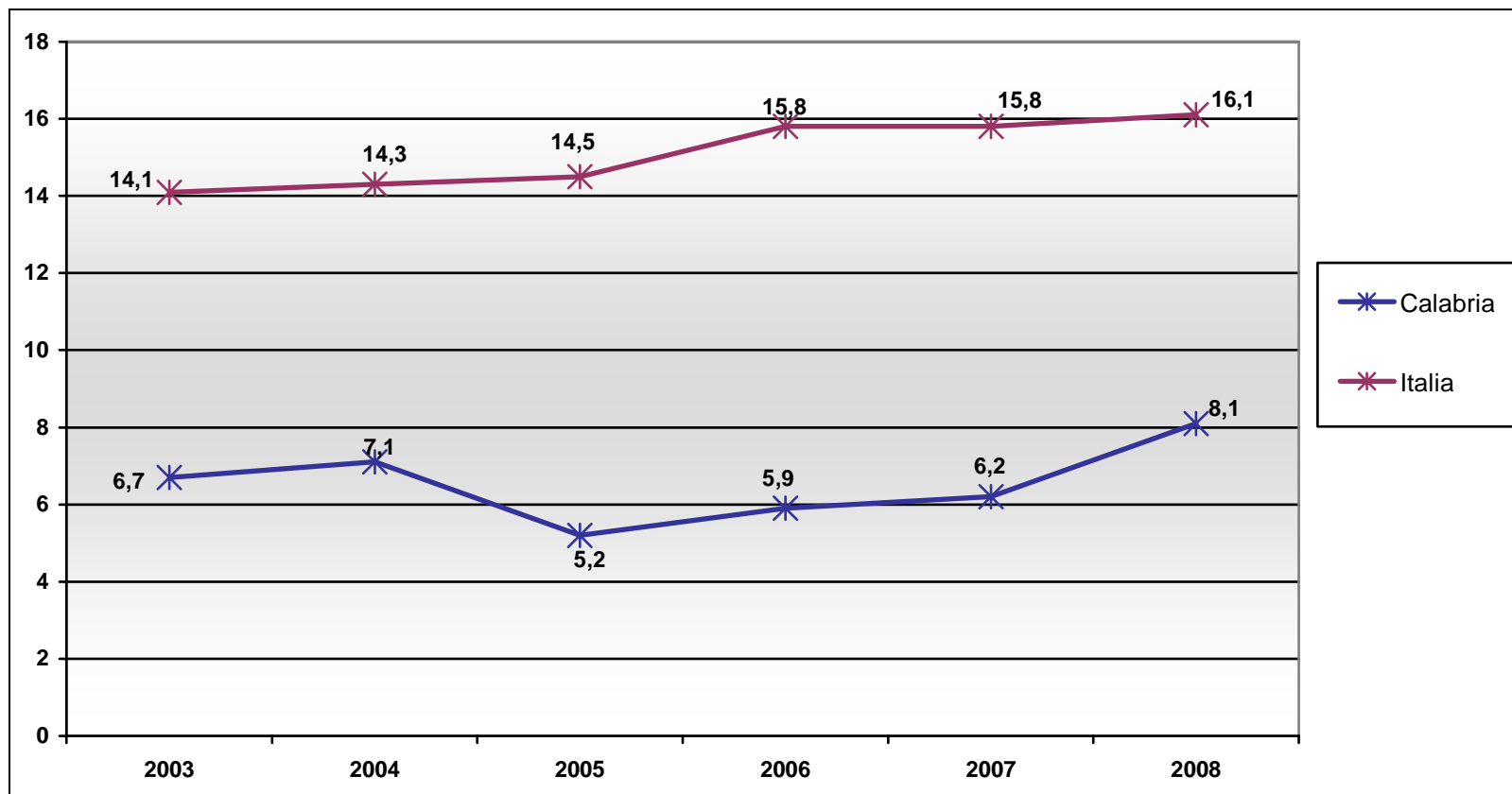
L'**incidenza spesa del personale** è il rapporto di tale spesa sul totale delle entrate correnti



ANDAMENTO SPESE DEL PERSONALE (pro capite in euro)



ANDAMENTO SPESA SOCIALE (% su spesa corrente)



I MASSIMI E I MINIMI NEL 2008

	2008	
	VALORE MASSIMO	VALORE MINIMO
<i>Pressione tributaria</i>	Montauro 816 €	Nardodipace 37
<i>Pressione finanziaria</i>	Casignana 2.488 €	Platì 120 €
<i>Pressione tariffaria</i>	Casignana 2.268 €	San Lorenzo Bellizzi 28 €
<i>Autonomia impositiva</i>	Diamante 64	Nardodipace 3
<i>Autonomia finanziaria</i>	Scalea 90	Bova 13
<i>Dipendenza erariale</i>	San Nicola dell'Alto 75	Pietrafitta 2
<i>Rigidità strutturale</i>	Feroleto della Chiesa 167	Casignana 17
<i>Incidenza spesa personale</i>	Feroleto della Chiesa 144	Casignana 15
<i>Spese personale pro capite</i>	Feroleto della Chiesa 1.012 €	Cessaniti 123 €
<i>Spesa corrente pro capite</i>	Casignana 2.732 €	Acquaro 422 €
<i>Spesa per investimenti pro capite</i>	Centrache 13.619 €	Brognaturo 0 €
<i>Spesa sociale pro capite</i>	Savelli 574 €	San Procopio - Serra D'Aiello 0 €
<i>Capacità di spesa</i>	Motta Santa Lucia 90	Centrache 9

QUANTO SI SPENDE PER FAR FUNZIONARE I COMUNI

Spesa corrente Funzioni	2004		2005		2006		2007		2008	
	Calabria	Italia	Calabria	Italia	Calabria	Italia	Calabria	Italia	Calabria	Italia
% su spesa corrente	39	32	40	33	40	33	37	33	37	33
Procapite (euro)	243	259	264	269	263	265	265	276	278	279

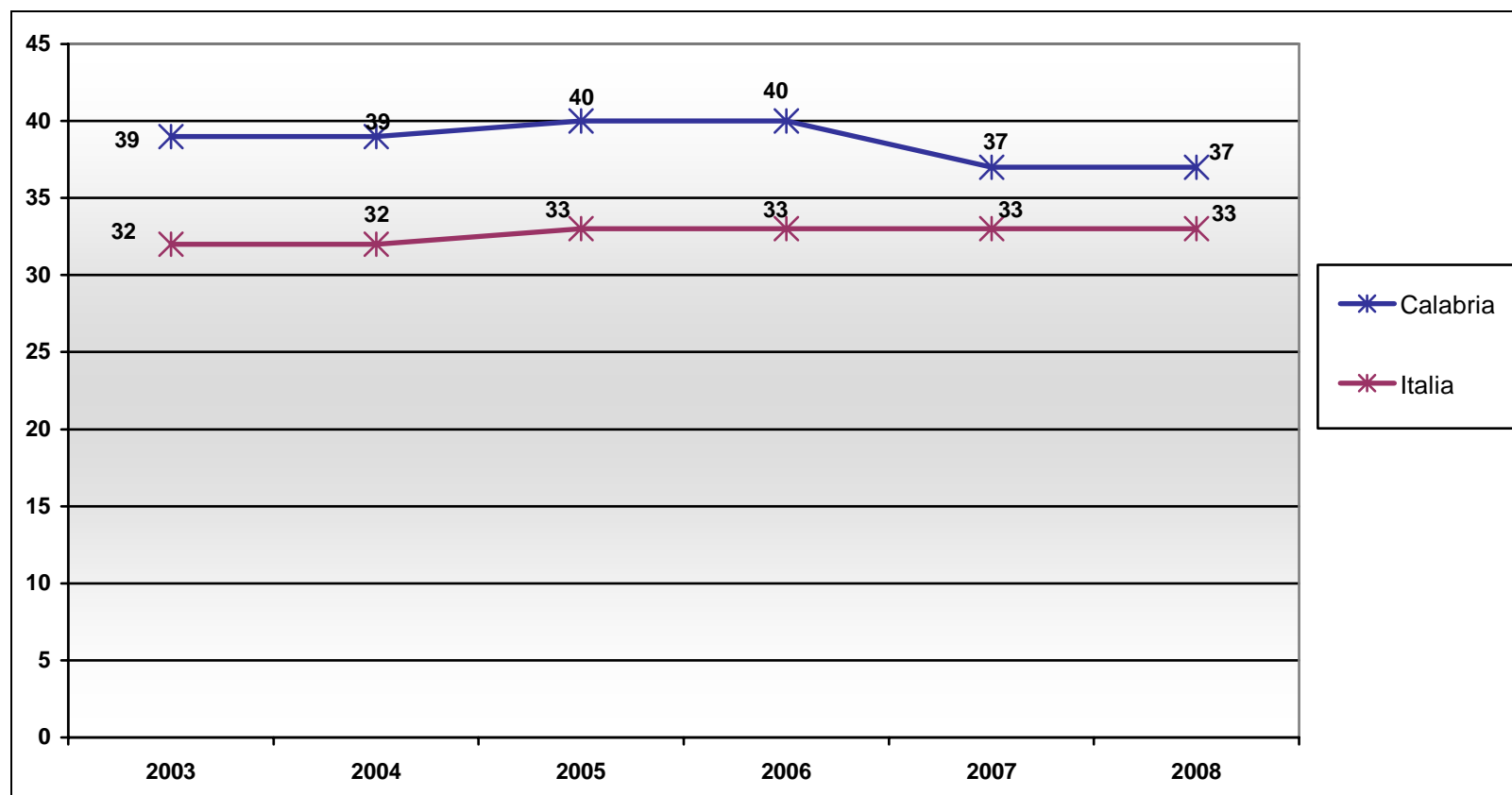
Nel 2008 i Comuni calabresi hanno speso per l'**autoamministrazione** 557 milioni di euro

AUTOAMMINISTRAZIONE: CHI HA SPESO DI PIU' E CHI MENO NEL 2008... valore minimo Amantea 21%. Valore massimo Martone 74%

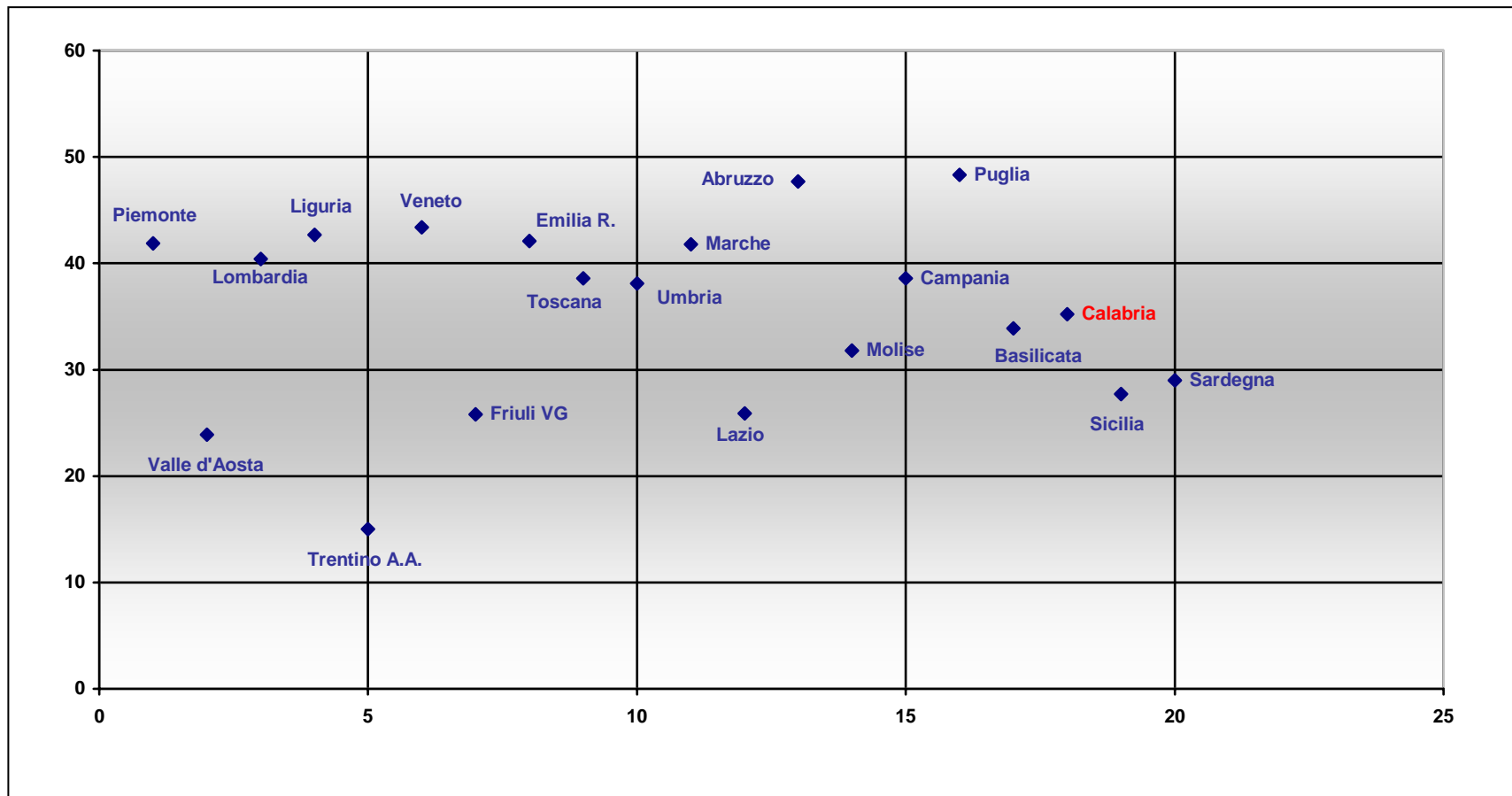
Classe demografica	2008	
	VALORE MASSIMO % su spesa corrente	VALORE MINIMO % su spesa corrente
fino a 1.000 abitanti	Martone 74%	Casignana 26%
da 1.001 a 3.000 abitanti	Melicuccà 70%	Nardodipace 23%
da 3.001 a 5.000 abitanti	Marano Marchesato 65%	Bianco 29%
Da 5.001 a 10.000 abitanti	Serra San Bruno 54%	Diamante 25%
Da 10.001 a 15.000 abitanti	Castrolibero 52%	Amantea 21%
Oltre 15.000 abitanti	Taurianova 47%	Isola di Capo Rizzuto 25%

Classe demografica	2008	
	VALORE MASSIMO Procapite (in euro)	VALORE MINIMO Procapite (in euro)
fino a 1.000 abitanti	Martone 957 €	Zaccanopoli 196 €
da 1.001 a 3.000 abitanti	Melicuccà 699 €	San Sosti 184 €
da 3.001 a 5.000 abitanti	Brancaleone 560 €	Fagnano Castello 160 €
Da 5.001 a 10.000 abitanti	Pizzo 436 €	Laureana di Borrello 171 €
Da 10.001 a 15.000 abitanti	Cutro 344 €	Amantea 174 €
Oltre 15.000 abitanti	Cosenza 412 €	Corigliano Calabro 147 €

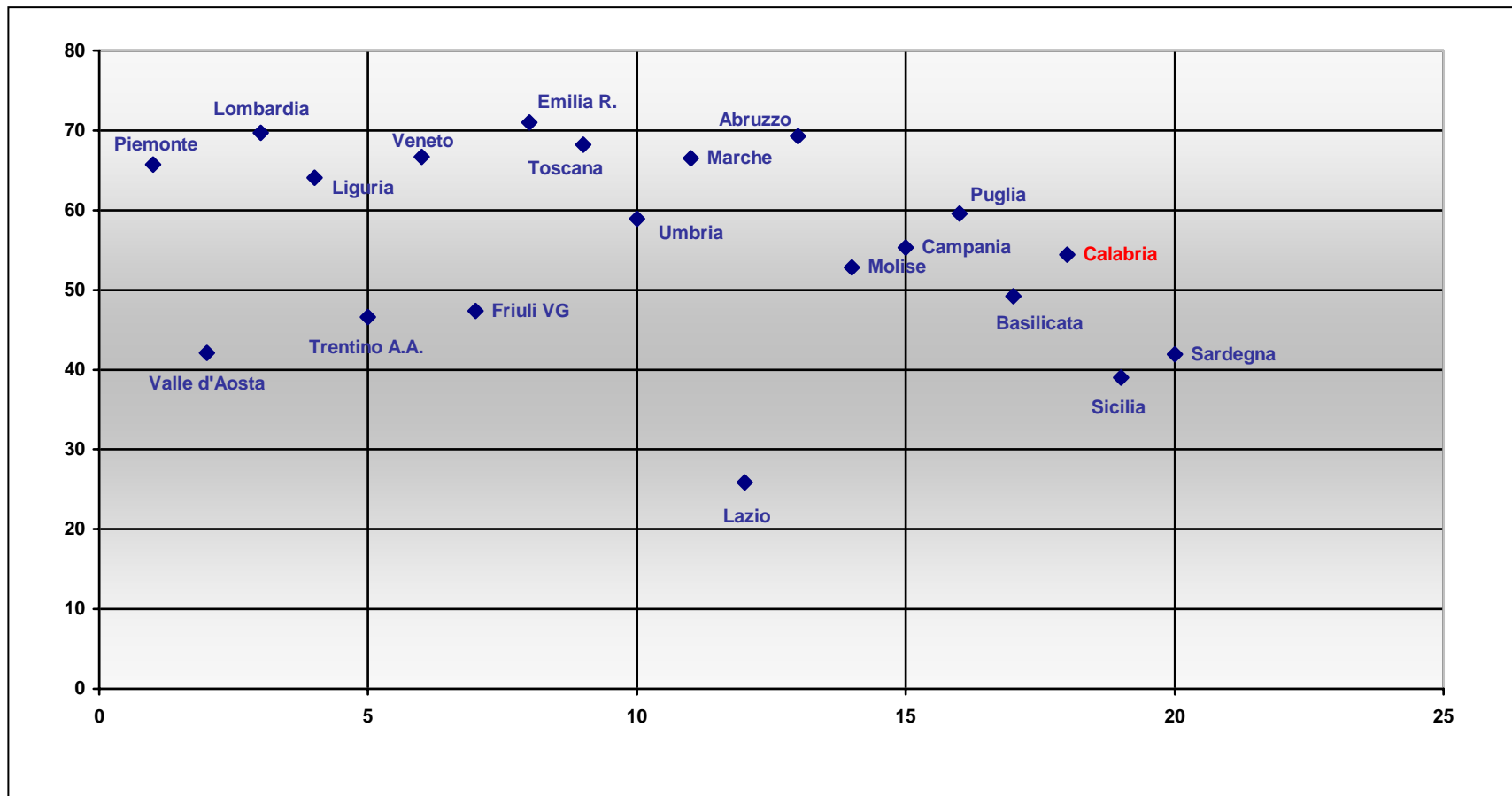
ANDAMENTO SPESE AUTOAMMINISTRAZIONE (% su spesa corrente)



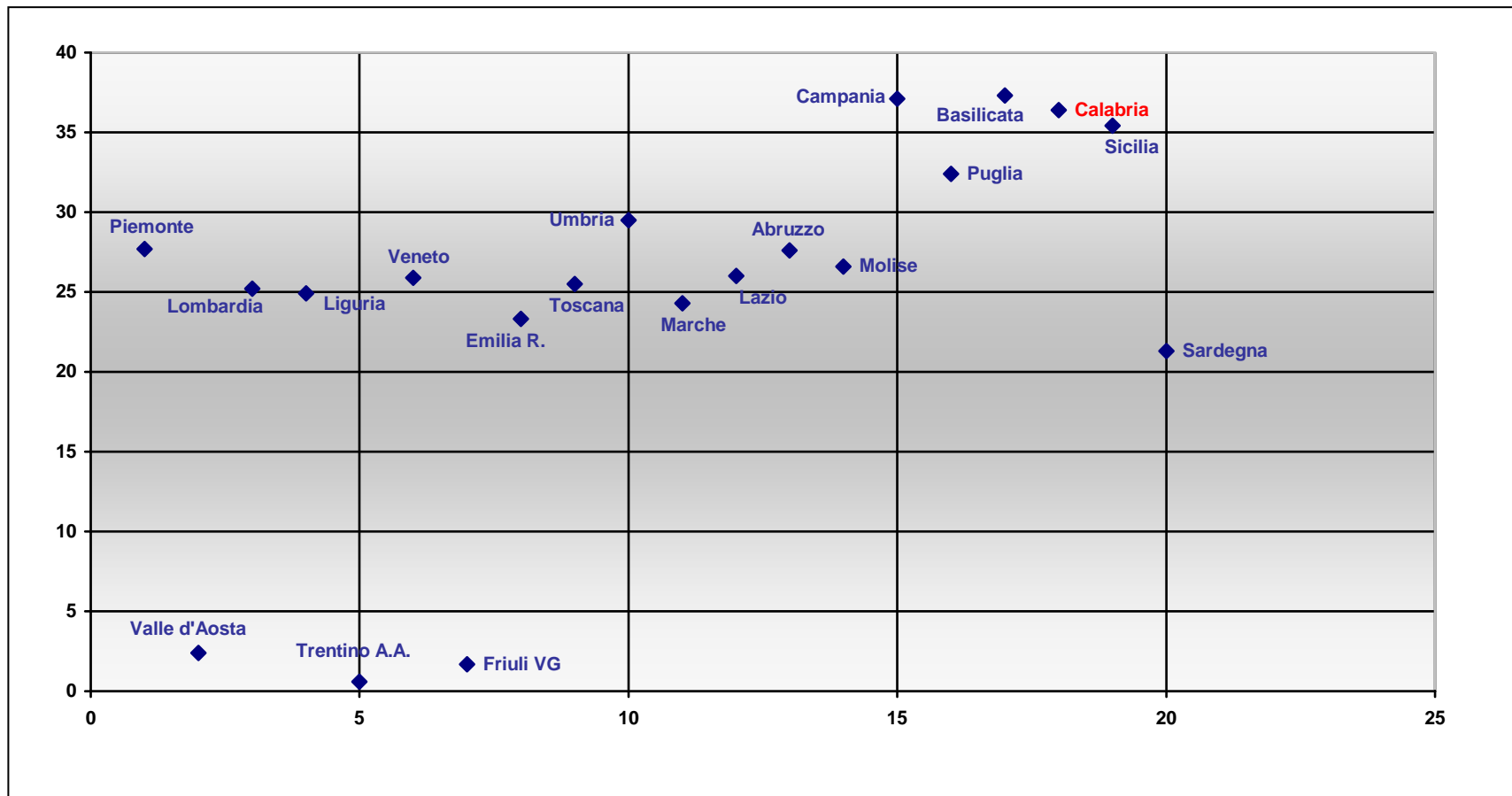
LE ALTRE REGIONI - CONFRONTO 2008 - AUTONOMIA IMPOSITIVA



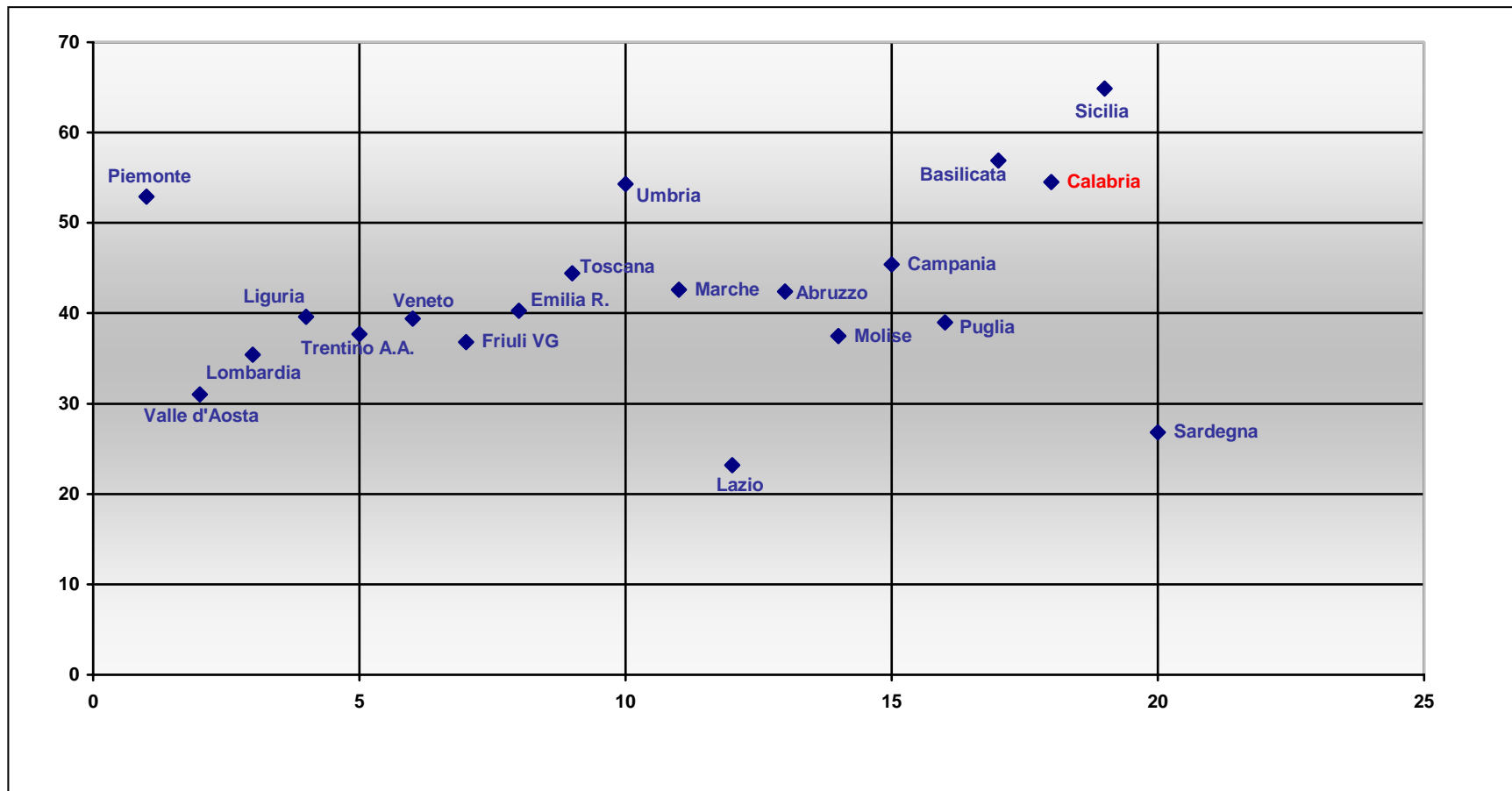
LE ALTRE REGIONI - CONFRONTO 2008 - AUTONOMIA FINANZIARIA



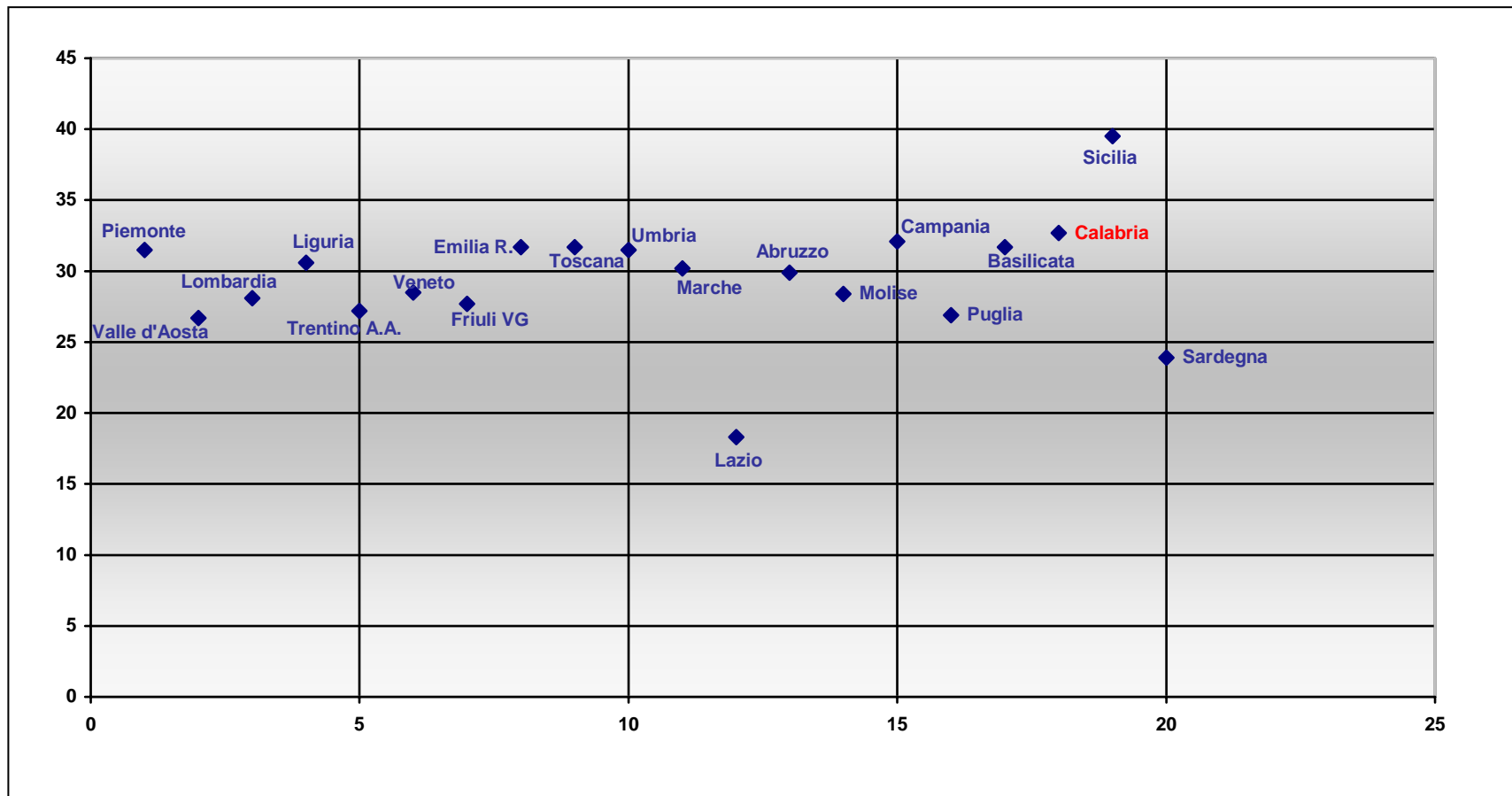
LE ALTRE REGIONI - CONFRONTO 2008 - DIPENDENZA ERARIALE



LE ALTRE REGIONI - CONFRONTO 2008 - RIGIDITA' STRUTTURALE



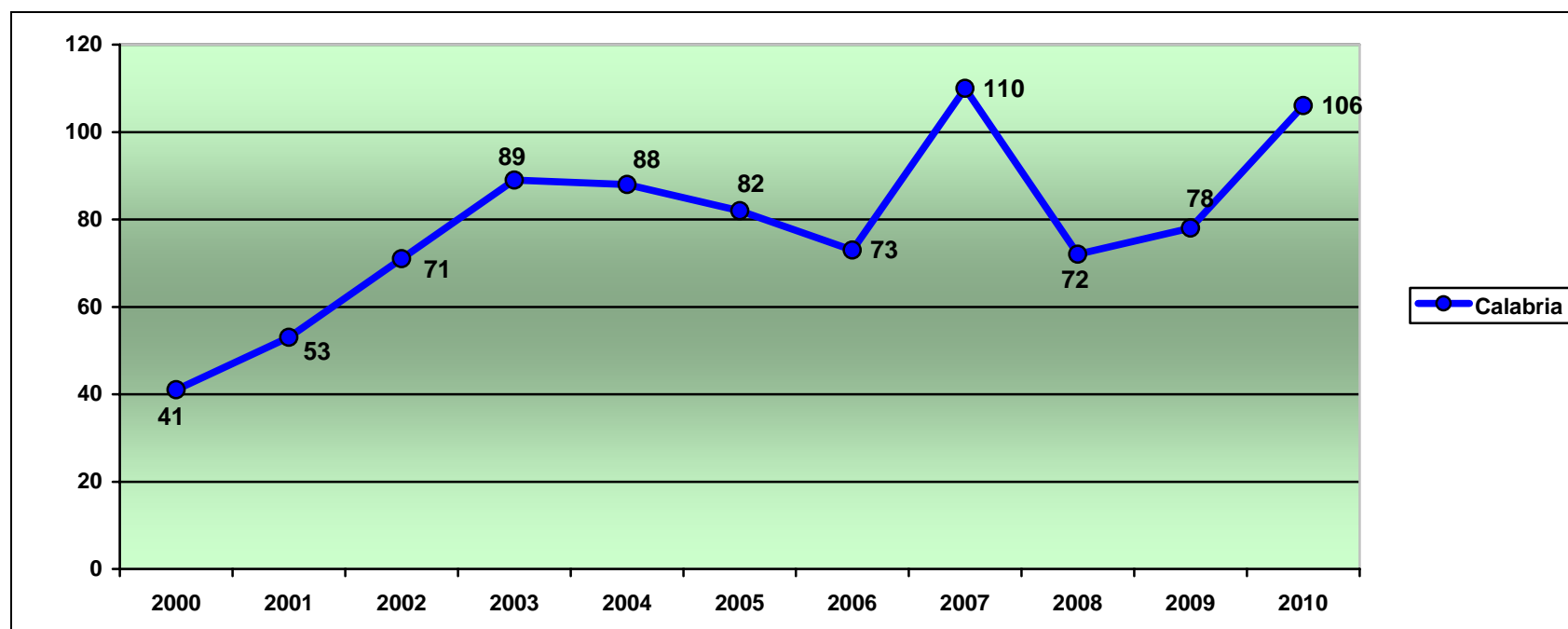
LE ALTRE REGIONI - CONFRONTO 2008 - INCIDENZA SPESA PERSONALE



SICUREZZA ED ENTI LOCALI

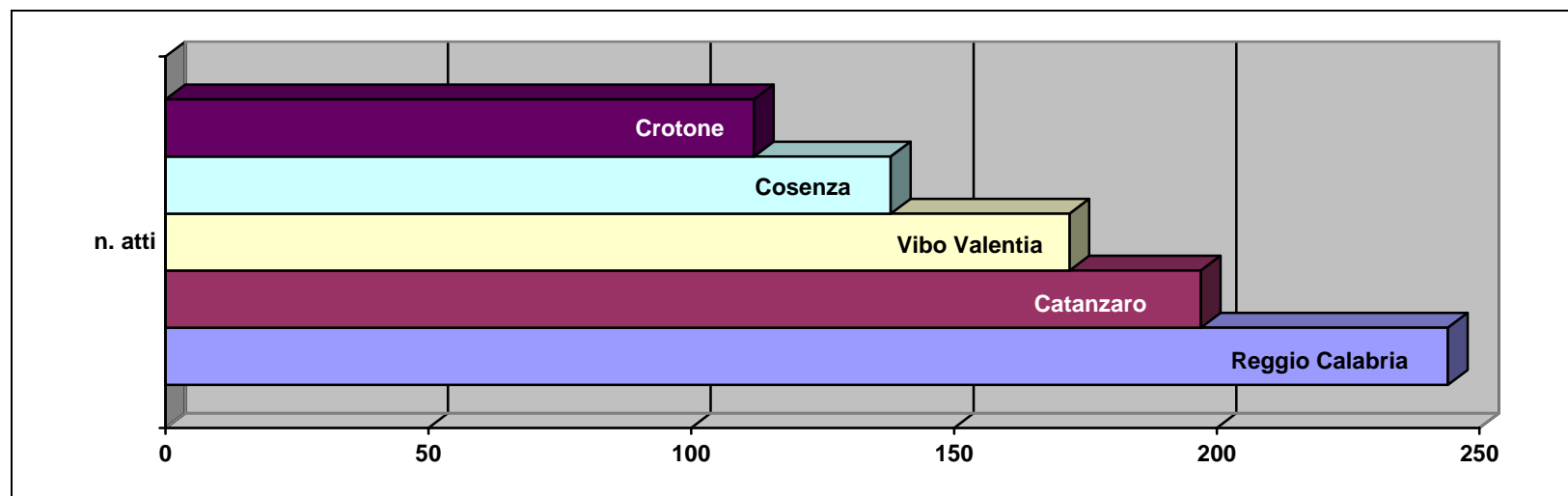


ATTI INTIMIDATORI DIRETTI E INDIRETTI IN CALABRIA A DANNO DI AMMINISTRATORI LOCALI

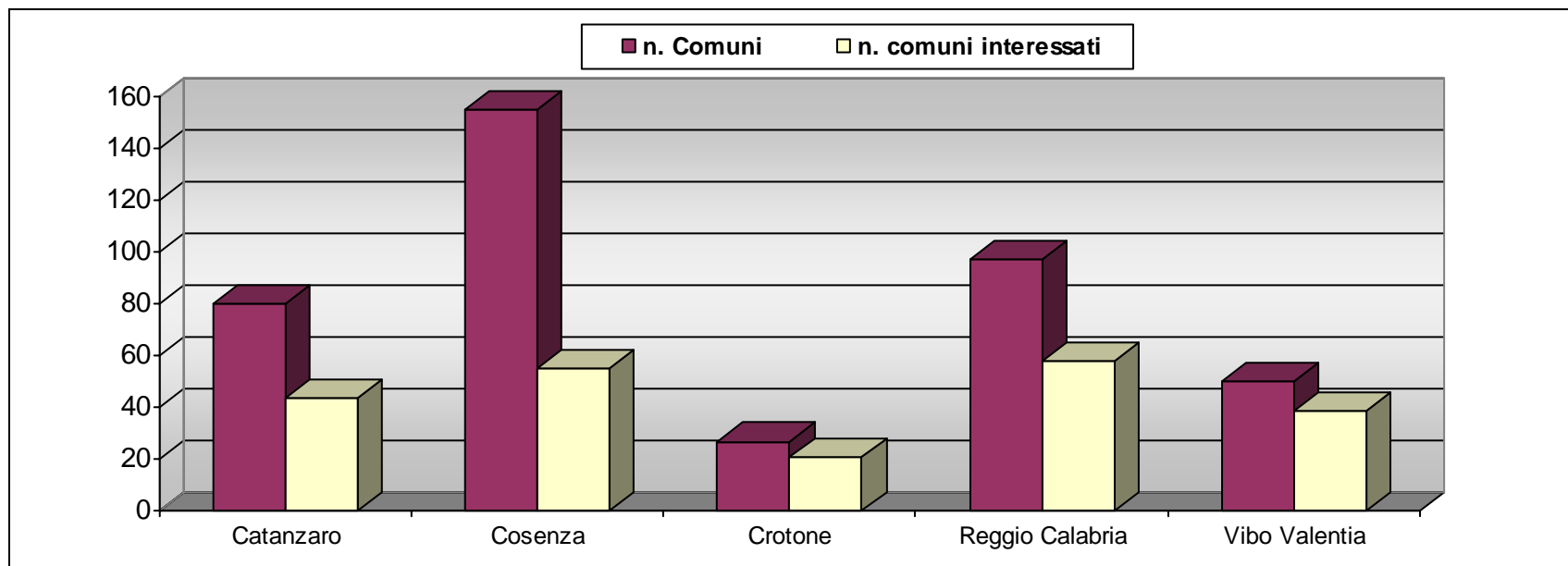


ATTI INTIMIDATORI DIRETTI E INDIRETTI NELLE PROVINCE A DANNO DI AMMINISTRATORI LOCALI

	2000	2001	2002	2003	2004	2005	2006	2007	2008	2009	2010	Totale
<i>Calabria</i>	41	53	71	89	88	82	73	110	72	78	106	863
<i>Prov. Cs</i>	4	7	20	11	16	10	10	18	9	15	18	138
<i>Prov. Cz</i>	6	4	9	15	13	33	17	25	23	22	30	197
<i>Prov. Kr</i>	4	5	4	7	18	9	14	21	10	8	12	112
<i>Prov. Rc</i>	21	29	22	33	20	13	17	35	15	13	26	244
<i>Prov. Vv</i>	6	8	16	23	21	17	15	11	15	20	20	172



COMUNI INTERESSATI AL FENOMENO

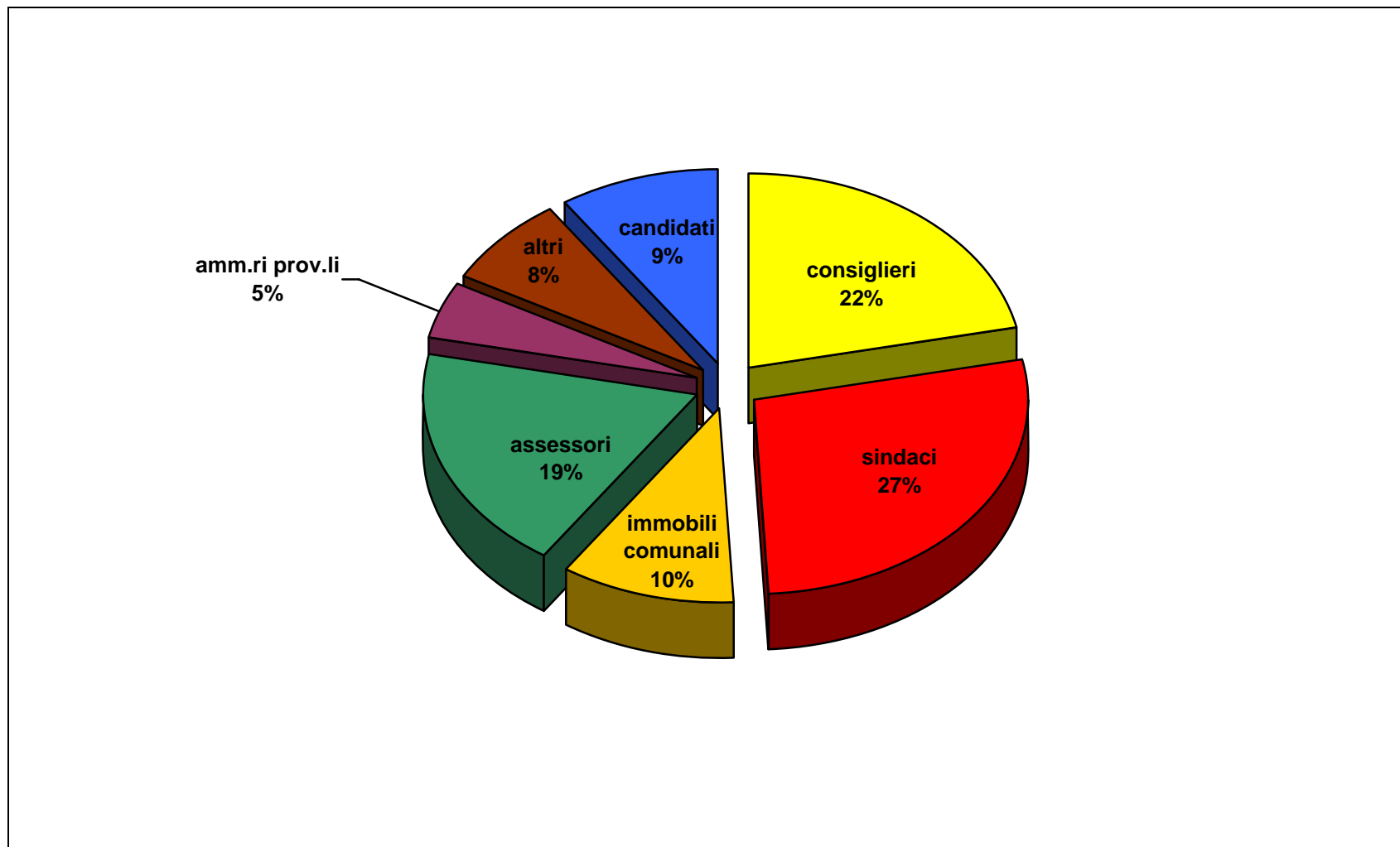


	2000	2001	2002	2003	2004	2005	2006	2007	2008	2009	2010	tot
<i>Comuni interessati</i>	31	36	49	56	60	50	45	65	44	48	65	217

Nel 2010 gli episodi sono stati "spalmati" su 65 Comuni diversi.

Sono 217 il numero dei Comuni calabresi che negli anni considerati sono stati interessati almeno una volta dal fenomeno, ossia il 53% del totale dei comuni calabresi.

TIPOLOGIA DEI DANNEGGIATI - 2010



TIPOLOGIA ATTI INTIMIDATORI - 2010

	valori assoluti	%	<i>diff. ass. 2009</i>
Lettere, messaggi, recapito di proiettili, ordigni inesplosi, atti intimidatori vari	41	38,6	+19
Autovetture incendiate	18	17,0	+3
Danneggiamenti vari (su auto, su strutture pubbliche e private, ecc.)	15	14,1	=
Colpi di arma da fuoco contro beni di proprietà pubblica e/o privata	10	9,4	+1
Incendi dolosi di proprietà private	7	6,6	-2
Utilizzo di ordigni esplosivi	6	5,7	+2
Incendi dolosi su strutture pubbliche	6	5,7	+3
Ferimento con arma da fuoco o da taglio	3	2,8	+2
Totale	106	100	+28

I CONSIGLI COMUNALI SCIOLTI PER MAFIA

Nel corso del 2010 sono stati sciolti in Italia, con questa motivazione, quattro consigli comunali tra cui tre in Calabria, Borgia, Nicotera e Condofuri.

Nel corso del 2010 il C.d.S. ha annullato lo scioglimento del Consiglio comunale di Amantea.

Diventano così 49 i consigli comunali sciolti dal 1991 per mafia.

<i>anno</i>	<i>Calabria</i>	<i>Campania</i>	<i>Sicilia</i>	<i>Puglia</i>	<i>Altri</i>	<i>Italia</i>
1991	6	7	6	2	=	21
1992	4	8	9	=	=	21
1993	2	18	9	4	1	34
1994	=	3	=	1	=	4
1995	2	=	=	=	1	3
1996	2	5	1	=	=	8
1997	2	3	2	=	=	7
1998	1	5	=	=	=	6
1999	=	2	4	=	=	6
2000	2	1	1	=	=	4
2001	2	2	2	=	=	6
2002	1	4	1	=	=	6
2003	8	1	3	=	=	12
2004	1	3	3	=	=	7
2005	1	2	2	=	1	6
2006	1	7	6	=	=	14
2007	3	1	=	=	=	4
2008	3	5	1	=	=	9
2009	5	4	2	=	=	11
2010	3	1	=	=	=	4
Totale	49	82	52	7	3	193

*per conto di LegAutonomie Calabria
Via A. Fares, 84 - 88100 Catanzaro*

A cura di Claudio Cavaliere

*La pubblicazione ha carattere divulgativo.
Distribuzione gratuita sul sito www.autonomiecalabria.it*

Nessuna riproduzione, traduzione o adattamento può essere pubblicata senza citarne la fonte

Gennaio 2011

